

СЕРИЯ «ХУДОЖНИКИ РОССИИ»

ТВЕРЬ 2007



В. Шумилов. «Хлеб и калина». 1992 г., х., м., 72x105,5

ТВЕРСКОЕ ОТДЕЛЕНИЕ ВСЕРОССИЙСКОЙ ТВОРЧЕСКОЙ ОБЩЕСТВЕННОЙ ОРГАНИЗАЦИИ
«СОЮЗ ХУДОЖНИКОВ РОССИИ»

ТВЕРСКИЕ ХУДОЖНИКИ



ТВЕРЬ 2007



История тверского края, его торгово-экономическая, производственная и культурная биография на протяжении многих веков служит предметом внимания ученых самых разных направлений. В архивах и музеях изучаются уникальные свидетельства значимых для всего русского народа событий, происходивших на этой земле. Сохранилось немало подтверждений вклада тверитян и в развитие русской культуры. Дошедшие до нас летописи, древние иконы, произведения различных ремесел свидетельствуют о периодах процветания тверского края и о талантности, самобытности людей, живущих в верховье Волги. Русская история повествует и о ярких страницах развития тверской иконописи, зодчества, литературы, книжной миниатюры. Связь с древними традициями своей земли последовательно сохраняется у большинства современных мастеров Верхневолжья. А художественная жизнь края интересной и многоплановой была всегда.

Не только Тверь, но и старинные Осташков, Торжок, Вышний Волочок, Торопец, Кашин, Калязин, Бежецк, Бологое и многие другие города и села области дали русскому искусству немало ярких талантов. Среди выходцев отсюда М. Колокольников, Е. Камеженков, гравер Н. Уткин, выдающийся педагог П. Чистяков, И. Ворожников, Н. Богданов-Бельский.



Г. Сорока. «Вид на усадьбу Спасское Тамбовской губернии». 1840-е гг., х., м., 69х88,5

Вышневолоцкая земля одарила вдохновением великого реформатора русской живописи первой половины 19 столетия А. Венецианова и его талантливых учеников. С историей края связаны имена В. Боровиковского, О. Кипренского, М. Воробьева, Г. Гагарина, Н. Касаткина, В. Беклемишева, Н. Рериха, А. Самохвалова и многих других.

Во все времена на территории Тверской области существовала весьма насыщенная интеллектуальная и культурная жизнь. До революции здесь располагались многочисленные имения крупных общественных и государственных деятелей, родовитого дворянства. В летние сезоны их усадьбы становились прибежищем ученых, литераторов, живописцев, музыкантов. Многие москвичи и петербуржцы снимали в тверских уездах дачи на все лето. В Твери интеллигенция объединялась в исторические, литературно-художественные и научные общества, которые активно влияли на развитие культуры в крае. Немалое значение имело и создание в 1866 году Историко-археологического музея с его научной и просветительской ролью. Именно в музее стала создаваться коллекция будущей областной картинной галереи. На развитии художественной культуры края отразилось и существование с 1884 года в Вышневолоцком уезде Академической дачи. Сейчас это старейший в стране Дом творчества, не раз игравший ключевую роль в творческой судьбе ряда поколений тверских художников. В 19 столетии здесь бывали В. Верещагин, Н. Дмитриев-Оренбургский, И. Пожалостин, В. Якоби, А. Кившенко, А. Куинджи. Не раз приезжал И. Репин. Вспомним, что к концу 19 века московских и петербургских живописцев охватил необычайный интерес к пленэру. Это был расцвет реализма в русском изобразительном искусстве. Россия, впитывая европейские достижения в этом направлении, завершала формирование своего, по-настоящему большого стиля в искусстве. Тверская губерния стала особенно популярной в среде художников, искавших для работы на пленэре выразительную природу. В различных ее краях и в разные годы работали известнейшие мастера живописи: В. Серов, И. Левитан, И. Шишкин, М. Нестеров, А. Архипов, В. и А. Маковские, А. Рябушкин, А. Степанов, К. Коровин, В. Рождественский, С. Жуковский, В. Бялыницкий-Бируля, А. Моравов, П. Радимов и многие другие. Традиция работать в тверских деревнях и селах сохранилась по сей день. Сюда каждое лето приезжает немало известных московских и петербургских живописцев и графиков.

Союз художников существует в Твери почти 70 лет. Традиция создания творческих объединений зародилась в России еще в 19 столетии. В 1870 году Товарищество передвижных художественных выставок впервые продемонстрировало российскому обществу союз художников на основе единомыслия и взаимоподдержки. Пятьдесят три года действовала в стране эта самая массовая и самая известная организация. Именно передвижники, открывая филиалы в российских губерниях, закладывали на местах фундамент будущих творческих обществ и союзов. Было открыто и Тверское отделение Товарищества.

Вслед за передвижниками самым крупным обществом художников можно считать «Мир искусства», созданный в 1898 году и просуществовавший двадцать шесть лет. В течение двадцати лет с 1903 года инициативно действовал «Союз русских художников», который по примеру Товарищества передвижников создавал сеть своих филиалов в губернских городах страны. Немалую объединительную роль сыграл и созданный в столице первый съезд русских художников, приуроченный к церемонии передачи городу Москве коллекции произведений изобразительного искусства, собранной П. Третьяковым. Все эти процессы затрагивали и Тверь, поскольку в формировании тех или иных тенденций деловой и культурной жизни города всегда существенную роль играло его расположение на важных транспортных путях, соединяющих две столицы, Москву и Санкт-Петербург. Особенно восприимчивы к этому творческие круги. Как и в других городах России, в Твери тоже проводились крупные выставки, в том числе из Москвы и Санкт-Петербурга. Например, в апреле 1909 года Тверской Общественно-педагогический кружок организовал в городе выставку произведений петербургских и московских художников. Среди ее участников были К. Петров-Водкин, Д. Митрохин, Г. Лукомский, а в 1912 году прошла Четвертая тверская художественно-промышленная выставка и т.д.

Революция 1917 года внесла радикальные изменения в художественную жизнь губернии. И в этом главную роль играла не только новая идеология, но и политика, направленная на просвещение пришедшего к власти пролетариата. Летом 1920 года в Твери создан подотдел искусств, деятельность которого вскоре дала о себе знать. «Отдел изобразительных искусств, имевший только один класс черчения, стал разветвляться, и теперь у него работают студии живописи и лепки» (*газета «Тверская правда», 8 октября 1920 года*). В 1920-е активен был местный Пролеткульт. «Тверской Пролеткульт открывает 15 июля на Морозовской фабрике студию лепки, рисования и графики (линолеум, дерево). В студию принимаются рабочие обоего пола» (*газета «Тверская правда», 9 июля 1920 года*). Активно проявляли себя Пролеткульты в Ржеве, Осташкове, Кузнецове. Впоследствии все они слились в единую губернскую организацию, просуществовавшую до 1925 года.

К сентябрю 1920 года в Твери были созданы Свободные государственные художественные мастерские (СГХМ) — открытое для всех сословий училище. Основу его преподавательского корпуса составили прибывшие из Москвы специалисты. Здесь действовали скульптурная и живописная мастерские, где в разное время преподавали М. Серегин, Е. Ермолаев, Т. Краснов, А. Сафронова, М. Соколов, Ф. Захаров, Н. Бонч-Осмоловский и другие. СГХМ просуществовали до 1924 года, оставив интересные страницы в тверской истории. С 1919 года СГХМ были открыты в усадьбе В. Бялиницкого-Бирули «Чайка», затем в Вышнем Волочке, в Весьегонске. В Бежецке работала школа живописи, рисования и лепки. В селе Толмачи в 1917 году при Обществе Народного дома существовала секция изобразительного искусства. В Твери работали многочисленные студии. Только на Морозовских фабриках их было несколько.



В. Бялиницкий-Бируля. «Дом с клумбой перед ним». 1912 г., х., м., 93,5x114

С 1927 года большую роль играл созданный в городе филиал Ассоциации художников революционной России (АХРР), при котором были организованы производственные мастерские и студия рисования. Это была весьма деятельная организация, объединившая людей самых разных творческих пристрастий. Члены АХРР участвовали в оформлении революционных праздников, уголков МОПР, в проведении различного рода выставок и вечеров. Филиалы его были открыты и в уездных городах. В эти же годы формируется профсоюз работников искусства — «Рабис». В городе возводились памятники, над которыми работали приезжие скульпторы.

В 1932 году после ликвидации АХРР в Твери было учреждено кооперативно-производственное товарищество, филиал всероссийского союза кооперативных товариществ работников изобразительного искусства «Всекохудожник», которому суждено было просуществовать многие десятилетия. Оно, в неоднократно реорганизованном виде, действует и сейчас под названием «Тверской художественный фонд». Более семидесяти лет эта структура играет важную роль в биографии большинства тверских художников. Она объединяет их, помогает наладить творческую, социальную и материальную жизнь. С первых дней своей деятельности товарищество проводило выставочную и просветительскую работу, обеспечивало своих подопечных заработками, имело свой выставочный зал, салон-магазин, студии и «Стол заказов».

В 1932 году в стране начал создаваться Союз советских художников. Для этой цели в Москве был сформирован Оргкомитет, сразу приступивший к открытию своих отделений в краях и областях. В Твери (с 1931 года — Калинин) попытки организовать областной Союз или структуру Оргкомитета предпринимались с 1933 года. Но основная творческая деятельность все это время вплоть до конца 1950-х годов сосредотачивалась в товариществе. В 1937 году заметное оживление



В. Бартоломей. «Портрет Л.С. Воскресенской». 1920-е гг., х., м.

внесло создание областной картинной галереи, которая сразу стала работать в тесном взаимодействии с Товариществом. Сотрудники галереи стали проводить персональные выставки, организовывать экспозиции работ московских и ленинградских мастеров, приглашать на творческие встречи известных деятелей искусства из Москвы и Санкт-Петербурга. В частности, много сделали для калининского изобразительного искусства С. Юренев, Е. Мроз, в более поздние годы — Н. Судакова и Л. Кац. На творческие вечера в область приезжали И. Грабарь, В. Бакшеев, А. Осмеркин, А. Бубнов и другие. Во время таких встреч, как правило, поднималась тема создания в Калининне творческого союза.

В июне 1938 года газета «Пролетарская правда» сообщает о прошедшем собрании, которое обсудило проект Устава будущего Союза и избрало Оргбюро. Новому общественному органу было поручено подготовить к сентябрю проведение областного учредительного съезда. 26 августа прошло еще одно собрание, к которому был подготовлен проект Постановления президиума Калининского облисполкома. Он назывался: «Об организации в Калининне областного Союза советских художников при управлении по делам искусств». Однако на проекте появилась резолюция секретаря исполкома Кудрявцевой: «Законов об организации Союзов нет, они организуются до утверждения Положения исполкомами». В течение

всего 1938 года предпринимались безуспешные попытки ускорить работу по созданию областного Союза. В конце года в докладной записке А.И. Лазарева сообщалось о «недопустимо затянувшемся периоде создания Союза художников». В записке отмечалось, что эту работу тормозит руководство филиала Московского областного Союза. Действительно, по архивным свидетельствам, созданный едва ли не первым в стране, филиал Московской области с начала 1930-х годов прилагал большие усилия для объединения с коллективом калининских художников, и эти хлопоты имели некий успех. На 25 декабря 1938 года председателем Оргбюро А. Постиговым было в очередной раз назначено собрание, во время которого предполагалось заслушать отчет Оргбюро и, наконец, решить вопрос о создании Союза. Но и на этот раз руководство области не было готово к этому решению. Затянувшийся организационный период придавал выставочной деятельности Товарищества и картинной галереи еще большую активность. Газеты этого времени пестрят объявлениями об открытии различных экспозиций. В июне 1939 года наконец было подписано постановление облисполкома о создании областного Союза. Этому событию была посвящена 1-я областная весенняя выставка, развернувшаяся 14 июня в музейных залах. К 15 июня уже были изданы первые приказы о зачислении на работу председателя и бухгалтера. И только 11 июля прошла 1-я областная конференция, формально утвердившая создание Калининского Союза советских художников (КССХ) при управлении по делам искусств. Союз начал существовать под непосредственным руководством центрального Оргкомитета ССХ. Причем после его создания какого-либо разделения функций между ним и Товариществом не произошло. По-прежнему вся творческая жизнь была сосредоточена в Товариществе. Проводились стационарные и передвижные персональные, городские и областные выставки, работал салон-магазин и студии. Положительный резонанс имела персональная экспозиция Е. Светогорова. Показы живописи в колхозах Калининского района, в Верхней Троице, в городах Ржеве и Бежецке совместно с московскими живописцами Г. Нисским, В. Бакшеевым и С. Герасимовым. Продолжали действовать студии. К 1940-му году в составе Союза насчитывалось 27 человек. При этом во время создания сюда записалось немало самостоятельных авторов. По отзыву И. Синякова, список был «разношерстным и неоправданно обширным». В Товариществе работали те же 27 человек и небольшое число копиистов, оформителей и вывесочников. Московский оргкомитет отмечал «1. Как положительный факт договоренность и взаимопонимание в работе Союза и Товарищества, а иногда и картинной галереи. 2. Количество членов Союза (27) и их, в большинстве, слабая подготовка дают все основания для того, чтобы Союз пересмотрел свой состав. 4. Следует отметить хорошую выставочную деятельность» (Архив Союза художников. Опись 1, №1627). Встал болезненный вопрос о перерегистрации членов Союза, но начавшаяся война отложила его решение надолго.

В июле 1941 года ответственный секретарь Т. Краснов сообщает в Москву в Оргкомитет: «Художники Калинин и области в большинстве, кроме мобилизованных, приняли активное участие в работе-помощи нашей доблестной победоносной Рабоче-Крестьянской Красной Армии. Часть художников обслуживает призывные пункты, госпиталя, отдельные части Р.К.К.А., а также группа художников организует Окна ТАСС, причем для этих работ привлекаются, кроме профессионалов, и самодеятельные художники» (Архив Союза художников. Опись 1, №1627). Но, по решению облсовета и в связи с эвакуацией города, с ноября 1941 по август 1942 года Союз официально не функционировал. Тем не менее уже 26 декабря 1941 года вернувшиеся в освобожденный город члены Союза провели собрание и приступили к оформительской деятельности в частях Красной Армии, к созданию сатирических рисунков, к шефской работе в госпиталях. Постепенно возвращались из эвакуации их коллеги. В конце 1944 — начале 1945 года в Калининском Доме Красной Армии им. К.Е. Ворошилова торжественно открылась 6-я выставка изобразительного искусства. В этом событии уже звучало предчувствие скорой победы. В мае 1944 года в Москве прошла перерегистрация членов Союза. Из большого списка были утверждены в его составе 6 человек: Т. Краснов, Е. Мроз, К. Первухин, И. Синяков, Л. Тимофеева, В. Иванов, кандидатом — К. Назаревский.

В послевоенные годы товарищество «Калининский художник», а затем и Союз стали пополняться бывшими фронтовиками. Вернулись из армии скульптор П. Потрываев, график Е. Све-



Л. Тимофеева. Эскиз костюма и грима «Фей» к спектаклю «Хрустальный башмачок». 1944 г., б., акв.

Отбор произведений на всероссийскую выставку в Товариществе калининских художников. А. Архангельская, А. Сперанский, В. Умеренков, И. Синяков, А. Никифоров, Н. Смирнов. Верхний ряд: В. Волков, Б. Васильев, А. Корниленко. Сидят: В. Шумилов, М. Кузнецов (г. Бежецк), В. Прагер (г. Москва), В. Соколов, Л. Тимофеева. Стоит С. Тикунов. 1950 г.





На закладке первого этажа Дома художников. В. Волков, И. Родионов (директор Х.Ф.), А. Ковалева. 1959 г.

тогоров, живописцы А. Поздняков, В. Лукьянов, В. Волков, В. Соколов, Н. Смирнов и другие. Все они активно включились в творческую жизнь. На калининских вернисажах зазвучали произведения А. Марьшева, А. Сперанского, Л. Тимофеевой, К. Первухина, Я. Каева, Н. Кавун, Р. Михайловской, Т. Подрябинникова.

В Калининне начиналась творческая биография народного художника СССР, вице-президента Российской Академии худо-

К. Первухин. «Весенние сумерки». 1945 г., х., м., 75x109



жеств, лауреата государственных премий Е. Зверькова. Теплые отношения ученика и учителя связывали Е. Зверькова с известным тверским пейзажистом К. Первухиным. В семье Первухиных он получил первую поддержку художественных начинаний, здесь же завязалась и дружба с сыном художника И. Первухиным. Е. Зверьков был в числе калининских художников, первыми получивших путевки в Дома творчества. В списке членов Калининского Союза этого времени значится и его фамилия. Мы можем утверждать, что в члены Союза Е. Зверьков сначала вступил в Калинин. В наши дни в Тверском художественном училище им. А. Венецианова для студентов утверждена стипендия почетного гражданина Тверской области Е. Зверькова.

В 1945 году открылась городская детская художественная школа, а в 1947 году калининцы стали участниками выставки произведений художников РСФСР. В 1949 году в экспозиции работ художников краев, областей и автономных республик РСФСР были представлены произведения В. Волкова, Н. Комиссарова, К. Первухина, Е. Светогорова, А. Сперанского, М. Хорькова. На всесоюзной выставке 1949 года, открывшейся в Третьяковской галерее, экспонировались работы К. Первухина и А. Сперанского. Несмотря на послевоенную разруху укреплялась материальная база товарищества.

В 1949 году был утвержден проект и в областном центре началось строительство Дома художника (архитектор Д. Мельчаков), который открылся в 1959-м. Здесь разместились выставочные залы, салон-магазин, творческие мастерские и производственные цеха Калининского отделения Художественного фонда. В середине 1950-х в Тверь прибыли первые послевоенные выпускники училищ и вузов: Н.А. Комиссаров, В.С. Солодов, В.Ф. Шумилов, М. Акуринин. Работали в эти годы с большим подъемом, впитывали все новое, что происходило в это время в искусстве страны. Молодежь чутко реагировала на обновленческие настроения, охватившие столицу.

В 1957 году вышло постановление правительства о создании Союза художников СССР. На 1-м всесоюзном съезде художников делегатом от калининцев стала председатель КОССХ Л. Тимофеева. Несколько раньше этого события «Всекохудожник» был реорганизован в Художественный фонд СССР, и товарищество «Калининский художник» стало его отделением. В 1960 году прошел учредительный съезд СХ РСФСР, после которого во вновь созданный Союз художников РСФСР и подчиненный ему реорганизованный Худфонд РСФСР вошли местные организации. Во время подготовки съездов обстановка в творческой среде была оживленной, многие мечты казались реальными.



Константин Сергеевич и Игорь Константинович Первухины. 1948 г.

Собрание в Калининском отделении Союза художников РСФСР. В. Шумилов, В. Семенов, Н. Тихомиров, С. Тикунов, В. Соколов, О. Михайлов, А. Худяков, В. Иванов, Н. Смирнов. Начало 1980-х гг.





Е. Зверьков. «Холодный ветер». 1967 г., х., м.



А. Сперанский. «Аленушка». 1960 г., терракота, 36x34,5x25

И действительно, политическая оттепель создала условия для вывода Союза из подчинения госструктурам и позволила учредить его как общественную организацию. Уже удалось открыть первые Дома творчества: Академическую дачу и Горячий ключ. К съезду в Москве была развернута первая выставка «Советская Россия», имевшая огромный резонанс. Представленные в экспозиции произведения Н. Комиссарова, С. Тикунова, В. Шумилова, А. Хмылева и Г. Вебера, В. Солодова были не только связаны с новыми тенденциями в искусстве, но и включали авторов в контекст отечественного искусства. Готовились к «Советской России» на Академической даче, которая многим калининцам помогла преодолеть самодеятельность и встать на путь профессионального искусства, заменила институты и академии.

Конец 1950-х — начало 1960-х стало временем существенных перемен в искусстве Калинина. Вновь принципиально менялась творческая атмосфера. Закреплялась установка на профессионализм как один из основных критериев творчества. С открытием в 1959 году Дома художников участники крупнейших выставок страны Е. Светогоров, А. Сперанский, С. Тикун, Н. Комиссаров, В. Волков, А. Хмылев, В. Шумилов въехали в замечательные творческие мастерские. В эти годы на Конаковский фаянсовый завод, на Вышневолоцкий стекольный завод «Красный май» и Калининский хлопчатобумажный комбинат «Пролетарка» приехали работать выпускники Ленинградского высшего художественно-промышленного училища

им. В.И. Мухиной (ЛВХПУ), Московского высшего художественно-промышленного училища (б. Строгановского) (МВХПУ) и других учебных заведений страны. В СССР разворачивалась компания за эстетику быта, а декоративно-прикладное искусство стало занимать равноправное место на художественных выставках. Провозглашенный лозунг «Искусство в быт» реализовывался прежде всего через крупнейшие предприятия отечественной промышленности. С середины 1950-х на упомянутых выше заводах создавался новый образ художественного стекла и фаянса, составивший гордость советского декоративно-прикладного искусства второй половины 20 века. О конаковском фаянсе и красномайском стекле заговорили газеты и журналы, о них издавались книги, альбомы и каталоги произведений. В эти годы началась творческая деятельность заслуженных художников России Ирины и Михаила Маршумовых, выпускников ЛВХПУ, известных в стране специалистами по художественному стеклу. Лучшие и наиболее активные авторы пополнили областной Союз, привнеся в коллектив новые качества и еще больше сблизив его с современными процессами в искусстве. Сейчас в Вышнем Волочке уже нет тех, кто начинал формировать облик местной стекольной продукции, практически перестал существовать «Красный май». Но продолжают творчески работать те, кто пришел на завод в 1970 — 1980-е годы: заслуженный художник России В. Шевченко, Е. Есикова,



Е. Светогоров. «Уголок старого города». 1972 г., офорт, 35x40

К. Литвин, С. Невиницын. Правда, в наши дни выполнять свои произведения они ездят на Дятковский и Гусьхрустальный заводы. В Конакове расформирована прославленная лаборатория, но продолжает успешно заниматься живописью народный художник России Н. Коковихин, работают О. Гагнидзе и заслуженный художник России А. Казанков.

С. Тикунов. «В жаркий день». 1960 г., х., м., 99x150





В. Сидоров. «На теплой земле». 1962 г., х., м., 98x130

В 1960-е годы тон на калининских выставках начали задавать А. Хмылев, А. Марышев, Н. Комиссаров, В. Волков, В. Шумилов, В. Москаев, С. Тикунов, Н. Смирнов, скульпторы А. Сперанский, И. Хмылева, графики Е. Светогоров, Е. Могило, А. Коршунов, С. Кулемин, театральные художники Л. Тимофеева, В. Солодов, Н. Кавун и Г. Белов. Наиболее активную позицию занимали в эти годы живописцы и театральные художники. Большинство из них в летние месяцы работали на Академической даче, где писались картины для выставок. Они чутко следили за происходящими в столичных кругах творческими процессами, имели широкий круг общения с мастерами других городов страны и были убежденными последователями того направления, которое развивалось в те годы на Академической даче. Тверская живопись и в наши дни продолжает развиваться в русле традиций «Академички».

Здесь выросли и сформировались такие разные художники, как Н. Комиссаров, С. Тикунов, В. Шумилов, В. Волков, В. Москаев, С. Тикунов, Н. Смирнов, В. Семенов, Р. Благове-

щенский, А. Дубов, В. Солодов, Н. Дочкин, Н. Давыдов, М. Стороженов, А. Морозов, В. Абрамович. На дачу приезжали Л. Сокурченко, Н. Цикулина, Б. Федоров, В. Столяров, Г. Камардина, Н. Чувахин, В. Литвинов, М. Маршумов, Н. Пятышева, А. Цветков, А. Журавлева и многие другие.

С Академической дачей связано творчество нашего земляка, народного художника СССР, академика живописи, профессора В. Сидорова. До сих пор в летнюю пору он ежегодно работает неподалеку от Дома творчества в деревне Подол. Здесь написаны почти все его произведения. Почетный гражданин Тверской области В. Сидоров часто бывает в областном центре, помогает художникам, восстанавливает тверские церкви, строит на родине часовню. Много сил отдает В. Сидоров увековечиванию памяти выдающихся художников, связанных с тверской землей. В 2006 году по его инициативе установлен памятный знак на месте захоронения Г. Сороки. До сих пор он остается увлеченным исследователем художественной истории края. В. Сидоров — председатель Союза художников России.



Н. Смирнов. «Санструктор». 1974 г., к., м., 100x80



Н. Комиссаров. «Партизаны». 1959 г., х., м., 273,5x205,5



В. Шумилов. «9 мая. Однополчане». 1969 – 1970 гг., х.м., 156x281

Многие годы он представляет интересы российских мастеров в самых разных государственных и общественных российских и международных структурах.

Классикой тверской живописи 2-й половины 20 столетия стало творчество Н. Комиссарова, В. Волкова, В. Шумилова, создавших выразительные и талантливые произведения. Среди них особое место занимает имя Н. Комиссарова, написавшего широко известные полотна «Утро над курганами», «Портрет старушки», «Осенний лог», «Партизаны», «Ночная красавица» и многие другие. Н. Комиссаров обладал великолепным чувством цвета и тона и умел мастерски использовать это качество в своих полотнах. Он считал важным достичь звучности цветового решения, чтобы пейзаж был «со звоном». Его картины — пример хорошего вкуса и бескомпромиссности в живописи. Н. Комиссаров рано начал принимать участие в работе крупных зональных и республиканских выставок. В конце 1960-х годов его имя было широко известно художникам РСФСР. Он пользовался уважением и в среде своих коллег-земляков, которые установили в память о нем мемориальную доску в центре Твери на здании Дома художника.

Целую эпоху в истории художественной жизни города и области представляет биография народного художника России, почетного гражданина города Твери живописца В. Волкова. Союз художников России удостоил этого мастера высокой награды — медали «Традиция, Духовность, Мастерство». Творчество В. Волкова посвящено красоте Верхневолжья. Им созданы замечательные лирические об-

разы городских и сельских пейзажей: «Тверской проспект», «Ледоход в Городне», «Любимый мотив», «Тополя цветут», «Июльская звень», «Весеннее кружево рябин», «Вереск цветет» и другие. В 1964 году на зональной выставке «Большая Волга» в Куйбышеве картина В. Волкова «Исток Волги» открывала экспозицию искусства художников Поволжья. Обстоятельства не позволили ему закончить начавшуюся учебу на искусствоведческом факультете, но природный дар к организационно-аналитической деятельности сказывается в этом замечательном художнике на протяжении всей жизни. Немало сделано В. Волковым для укрепления Калининского отделения Союза. При его непосредственном участии построен и открыт в Калининском Доме художника. Коллеги не раз избирали его своим руководителем: председателем правления товарищества «Калининский художник», директором отделения Художественного фонда РСФСР, председателем Калининской организации Союза художников РСФСР, в состав правления Союза художников РСФСР и т.д.

Многоплановым было творчество народного художника России В. Шумилова, яркого, талантливого мастера, обладавшего необыкновенной целеустремленностью в искусстве. Творчество его дышало жизненной правдой и эмоциональностью. Неслучайно Российская Академия художеств отметила произведение В. Шумилова серебряной медалью, на которую нанесено одно слово: «Достоиную». Роль и значение этого мастера в контексте культурной жизни российского провинциального города неоспоримы. Но имя В. Шумилова осталось и в ис-



*В мастерской Е. Светогорова.
Е. Светогоров, В. Волков, Н. Комиссаров. 1959 г.*



*В выставочном зале Дома художника. Сидят В. Москаев, Е. Могило,
Е. Светогоров. Стоят: С. Тикунов, А. Садикова, Н. Родин, В. Шумилов*



*На выставке «Калининские художники — селу». 1982 г. Художник
А. Коршунов и жители деревни, где он работал в летние месяцы*

кустве страны. Его неповторимый почерк в портретах, тематических картинах, поэтических пейзажах, но особенно — в натюрмортах узнаваем на любой большой выставке. Он автор таких произведений, как «Новоселье», «Осенний натюрморт», «9 мая. Однополчане», «Натюрморт с моршккой», «Лен», «Натюрморт с клюквой», «Хлеб и калина» и множества тонких по настроению и замечательных по мастерству этюдов. Почти все работы В. Шумилова созданы в его летней мастерской вблизи Академической дачи, которую он очень любил. На протяжении нескольких десятилетий художник был непререкаемым творческим авторитетом в Калининне. Его избирали председателем местного отделения Союза художников, председателем художественного совета и неизбежным председателем выставочных комитетов. В. Шумилов работал в составе республиканских и зональных выставкомов, был секретарем Союза художников России, участвовал в просмотрах работ художников в Доме творчества Академическая дача. В 1970–1990 годы на крупнейших выставках страны живопись Верхневолжья звучала его именем. В 2006 году в честь В. Шумилова на Доме художника установлена мемориальная доска.

В начале 1970-х начал работать в жанре пейзажа В. Солодов, оставив ради этого театр. С его именем связана деятельность творческой группы, работавшей над монументальными росписями. В нее входили Б. Запруднов, Н. Дочкин, Г. Зайцев и А. Дубов, позднее и А. Морозов. Художники расписывали фасады и интерьеры общественных зданий города и области. В те годы, когда монументальное искусство имело необычно большую популярность в обществе, они пытались создать нечто, отвечающее эстетическим запросам времени. Выполненные ими росписи сохранились и сейчас на зданиях домов культуры и в интерьере областного театра кукол. Однако с середины 1970-х годов главным творческим пристрастием В. Солодова стала станковая живопись. Во второй половине 1980-х он создал цикл проникновенных лирических пейзажей, которые были отмечены на крупных выставках страны. Среди них были пейзажи «Лед прошел», «Зимняя аллея», «Ранняя весна» и целый ряд других, где вариации любимого автором мотива ранней весны представляли зрителю самые разные авторские чувства и переживания. Заслуженный художник России В. Солодов, начавший свой путь в искусстве с середины 1960-х годов, продолжает оставаться одним из самых активных в тверском Союзе. Он продуктивно инициативен, участвует в многочисленных выставках Союза, неизменно входит в творческие группы различных пленэров, к его мнению прислушиваются, его инициативы нередко становятся основой новых проектов.

С середины 1960-х начали участвовать в выставках А. Дубов, Н. Дочкин, Б. Запруднов. В 1970-е они уже накопили жизненный и творческий опыт, появилось и мастерство. Эти художники стали играть большую роль в жизни местного Союза. Они принимали активное участие в работе выставкомов, худсоветов, правления. В середине 1970-х го-



А. Дубов. Рыбак с озера Селигер. 1977 г., х., м., 130x105



Г. Зайцев. «Малинники». 1986 г., линогравюра, 25х20 (из собрания Е. Любимовой)

дов вместе с Г. Зайцевым и А. Морозовым они объединились в творческую группу «Калининские художники — строительству КАЭС». Регулярно выезжали в Удомлю на сооружение Калининской атомной станции и на основе впечатлений от грандиозности происходящего написали целый ряд крупных полотен, экспонировавшихся на зональных выставках. Созданию подобных групп («Калининские художники — селу» и т.д.) способствовало прежде всего правление Союза, поскольку

Заслуженный художник России А. Силко, народные художники России: В. Волков, В. Шумилов, Н. Коковихин. 1970-е гг.



такая форма работы была весьма распространенной в те годы и всячески пропагандировалась. Газеты и журналы достаточно часто рассказывали о деятельности таких творческих групп (бригад) на крупных заводах, стройках Урала, Сибири, Дальнего Востока. Но с начала 1980-х они больше не возникали. Но нужно отметить, что несмотря на близкое общение каждый из этих авторов сохранил свою творческую индивидуальность.

Заслуженный художник России А. Дубов, воспринимавший окружающий мир через призму традиционных народных эстетических представлений, оставил целый ряд сюжетных произведений, композиционных пейзажей, психологических портретов. Одаренный способностью декоративно видеть окружающий мир, он хорошо понимал свои качества и стремился максимально их реализовать. Им написаны картины, прозвучавшие на зональных и республиканских выставках: «Март. Сельский роддом», «Золотой вечер», «Осенние свадьбы», «Красный вечер. У колодца», «Перед сенокосом», «Рыбак с озера Селигер», замечательный «Портрет сына», несколько коллективных портретов. Живопись этих произведений широка и свободна, а цвет насыщенный и полнокровный. В последние годы художник все больше сосредотачивался на жанре пейзажа. Но и здесь он стремился выйти на психологическую тему, привнести в картину особый глубинный смысл.

Иначе работает народный художник России Н. Дочкин. На протяжении всей своей творческой жизни он последовательно искал пути, которые могли бы помочь ему порвать с традиционными приемами письма. И он выработал свою линию в живописи, хотя остался верен натурным наблюдениям и работе на основе этюдов. Приемы работы Н. Дочкина близки по характеру произведениям его первого учителя Виктора Сорокина. Наиболее выразительные и цельные вещи созданы им в последние пятнадцать лет. В них, как никогда, автор раскрепощенно работает над формой, легко владеет цветовой палитрой, свободно обосновывая пейзажные мотивы. В эти годы Н. Дочкин написал талантливые и очень лирические произведения «Мартовская звень», «Зимний день», «Ходят кони», множество замечательных зимних пейзажей и натюрмортов. В них отразилось постоянное стремление Н. Дочкина работать в полутоне. Гармония чистых цветов и сложных тональных разработок создают в его холстах ясные и, как правило, лирические образы.

Б. Запруднов — легендарный руководитель художественной студии конца 1960-х при Доме культуры «Химволокно». Его живопись, энергичная и темпераментная, была настолько популярна в начале 1970-х, что от ее влияния не убереглись многие молодые авторы. Он сразу почувствовал и понял свои темы в искусстве и свой характер живописного письма, которые больше всего выражают его цельный и оптимистичный духовный мир. Городским пейзажам, спортивным сюжетам, праздничным темам Б. Запруднов находит ясное и жизнелюбивое решение. Этому всегда соответствует цветовой строй,

композиционное построение холста и легкая, непринужденная кладка краски на холст. В музеях хранится немало произведений этого талантливого мастера. В последние годы в работах художника появилась философская окраска, желание средствами живописи выразить свои размышления о добре и зле, о духовном и бездуховном.

По-своему самобытно дарование А. Морозова, эмоционально воспринимающего цветное многообразие внешнего мира. Это качество делает его творчество по-своему звучным. С первых шагов в искусстве он проявил интерес к тематическим композициям и написал целый ряд сюжетных картин. В начале 1970-х его работы звучали в Твери весьма необычно. Во-первых, в них было много эмоций, во-вторых, для усиления их художник свободно ломал форму, как бы освобождая место для цвета, всегда игравшего главную роль в картинах этого автора. Через сложный и звучный цветовой строй, отсылающий нас к народным истокам, художник стремится раскрыть психологическую основу темы. И, как правило, достигает своей цели. В 1980 году А. Морозовым написана одна из лучших работ «Рожь заколосилась».

В 1970-е в стране стали регулярно проводиться выставки под названием «Молодость России» и «Молодость страны». Они предоставляли творчество наиболее талантливых выпускников училищ и вузов страны и были неким смотром молодежного искусства. Для подготовки к выставкам в Домах творчества СХ РСФСР организовывались молодежные группы. Выставки эти сразу приобрели большую популярность, в первую очередь благодаря определенной творческой свободе, которая чувствовалась в произведениях молодых авторов. Стали регулярными такие экспозиции и в Калининне. В областях и краях при местных отделениях Союза стали организовываться молодежные объединения. В Калининне объединение молодых художников и искусствоведов было создано в 1972-м. Одним из первых в него вступил талантливый художник по тканям, мастер батика и гобелена А. Бабаев, выпускник МВХПУ (б. Строгановского). Он до сих пор остается единственным членом Союза из всех художников «Пролетарки». Заслуженный художник России А. Бабаев ведет интенсивную творческую жизнь. Им созданы произведения, вошедшие в коллекции целого ряда музеев страны. Нередко он являлся инициатором больших просветительских проектов в городе.

Члены объединения принимали активное участие в жизни Калининского Союза: проводили ежегодную Неделю изобразительного искусства, организовывали выставки, конкурсы детского творчества и полноправно представляли свои работы на областные, зональные, республиканские и всесоюзные выставки. Нужно отметить, что в 1970–1980 годы Калининская организация осуществляла огромную общественную работу. Художники выезжали на творческие встречи в колхозы, на заводы и фабрики, устраивали там свои выставки. Кроме того, постоянно ездили в творческие командировки в районы области, проводили множество передвижных выставок по всему



М. Маршумов, А. Дубов, В. Волков, Н. Дочкин, Н. Судакова, А. Голубцов во время поездки в Рязань на открытие зональной выставки. 1980 г.

Верхневолжью, оказывали шефскую помощь народным картинным галереям, работали в комиссиях, комитетах, советах, жюри городского и областного уровня. И в этой работе первым помощником была молодежь. В свою очередь члены объединения регулярно направлялись в Дома творчества, где каждый из них мог ежегодно жить и работать по два месяца.

Российские Дома творчества оказали большое влияние и на формирование художников разных видов искусства. На «Челюскинской» прошло становление С. Кулемина, Г. Зайцева, Л. Юга, Г. Ключина, А. Перфильева, В. Воеводиной, Н. Пятшевой, Н. Перлова. Свое влияние оказал Дом творчества им. Д. Кардовского на развитие скульптора А. Бурова, А. Подольского, поездки в «Дзинтари» отразились в керамике А. Камардина.

В 1974 году в одном из красивейших районов областного центра, на набережной реки Волги, открылось художественное училище. В связи с этим событием на преподавательскую работу в Калинин приехали выпускники московских художественных



С. Кулемин. «Рыбацкий поселок». 1978 г., линогравюра, 45x60



Открытие Недели изобразительного искусства на Калининском хлопчатобумажном комбинате. И. Петрова, Л. Юга, Т. Погодина, А. Перфильев, А. Бабаев. 1980-е гг.

вузов: института им. В.И. Сурикова и МВХПУ (б. Строгановского). Атмосфера молодежного искусства области принципиально менялась. Областные молодежные выставки приобрели некую профессиональность, разнообразие жанров, тем и творческих решений. Среди прибывших на работу в училище были Н. Цикулина (Курига), Т. Голубцова, А. Подольский, Н. Перлов, Г. Ключин. В эти же годы в Калинин приехали А. Голубцов, В. Столяров и Ю. Карпенко. Молодежь деятельно включилась в творческую жизнь. Их произведения были замечены на зональных и республиканских выставках, и вскоре они пополнили состав тверского Союза. Работы Н. Цикулиной среди других произведений отличались большим вниманием к художественной форме и содержательной стороне произведения. В эти годы она создала ряд интересных произведений, среди которых «Натюрморт в мастерской» надолго стал неким символом живописи тверской молодежи. Он экспонировался на многих крупных выставках, репродуцировался в журналах, альбомах и каталогах. Сейчас Н. Цикулина много работает, постоянно выставляет свою живопись на различных выставках, ищет новые пути в творчестве.

В начале 1980-х после окончания института им. В.И. Сурикова в город приехала Л. Сокурченко. Ее любовь к портретному жанру и композиционным вещам, а главное, умение справиться с поставленной творческой задачей вызвали большой интерес коллег. Она сразу заняла заметное место в художественной жизни области. Заслуженный художник России Л. Сокурченко и сейчас продолжает работать в жанре композиционного портрета.

В эти годы А. Голубцов выполнил известную в Твери мозаику, посвященную Афанасию Никитину. На выставках 1970—1980-х начали выступать живописцы А. Морозов, А. Голубцов, Ю. Смирнов, Т. Голубцова, заслуженный работник культуры В. Столяров, М. Сторожено, Е. Царев, В. Абрамович, Б. Гершфельд. Позднее к ним присоединились В. Дмитриев, А. Антонов, Г. Угрюмов, Н. Наливайко, А. Савельев, И. Бучнев, А. Князев, М. Малышев, А. Журавлева.

В начале 1980-х годов в тверских экспозициях живописи появились работы заслуженного художника России Н. Давы-

дова. Инициативный и увлеченный художник много ездит по стране, ищет сюжеты, близкие его мировоззрению. Именно природа России и ее заповедные исторические места вдохновили его на лучшие произведения. В последние годы он все чаще работает над натюрмортами, которые тоже связаны с поэзией русского деревенского быта и красотой сельской природы. Н. Давыдов в течение многих лет живет и работает вблизи Академической дачи, и его творческие пристрастия тесно связаны с существующими здесь традициями.

В конце 1990-х годов в Тверь приехал Н. Чувахин, участник крупных зональных и республиканских выставок. После окончания института им. И.Е. Репина он несколько лет работал на Дальнем Востоке, где создал ряд произведений, посвященных жизни строителей БАМа. Картины были отмечены на зональных, затем на республиканских выставках. В Твери его творчество развивается органично. Н. Чувахин пишет портреты, с интересом работает над пейзажами, пишет сюжетные произведения.

Среди тверских живописцев нельзя не отметить С. Зыбина и В. Храпоненкова. Каждый из них идет в искусстве своей дорогой, у каждого свой художественный язык и свои приемы в работе. Но оба имеют твердые творческие убеждения и последовательны в развитии своего дарования. С. Зыбин пишет талантливые произведения, в которых любовь к природе своеобразно сочетается с осознанием своей роли и своего места в контексте мира природы. В. Храпоненков, известный тверской портретист, основные творческие усилия направляет на создание масштабных по замыслам картин на тему тверской истории. Он тоже относится к своему творчеству очень ответственно и взыскательно, ставя перед собой задачу максимально реализовать свои творческие возможности. В Весьегонске живет и работает талантливый живописец Г. Угрюмов. В 1980–1990-е годы работал в Тверской организации В. Дмитриев, одаренный живописец, обладавший большим вкусом, живым и эмоциональным ощущением цвета и света. Он создал немало интересных произведений и ушел из жизни, до конца не раскрыв свой талант.

Для скульпторов Тверь никогда не имела благоприятных условий. Здесь отсутствует необходимая материальная база, нет соответствующих заводов и т.д. Но скульпторы всегда в Твери работали. С середины 1940-х здесь жил и творил П. Потрываев. С 1940 по 1980-е годы — талантливый художник А. Сперанский, создавший целый ряд интересных произведений и оставивший большой след в истории художественной жизни города. В наши дни в Твери продолжает работать И. Хмылева, которую смело можно назвать не только талантливым, но и настоящим мастером станкового портрета, произведения которой хранятся во многих музеях страны. В мелкой пластике много работает Т. Погодина. Ее небольшие декоративные скульптуры всегда выполнены с юмором, в традициях доброй народной шутки. В конце 1980-х годов началась творческая деятельность Е. Глебовой (Татишвили), выпускницы института им. В. Сурикова. Совместно с ленинградским скульптором В. Винниченко она



Участники международного симпозиума по печатной графике в Твери. 1992 г.

стала автором памятника Маршалу Жукову для областного центра, установленного перед зданием военной академии. На выставках ее хорошо знают по портретным произведениям. В 1989 и 1990 годах в Твери были проведены два скульптурных симпозиума, в течение которых около пятнадцати авторов из разных городов и республик СССР, в том числе и тверские, создавали для улиц и площадей областного центра пластические произведения из камня. Их и сейчас можно видеть на бульваре Радищева, на набережной реки Волги и в других местах города. В конце 1970-х в Тверь вернулся после учебы в институте им. В. Сурикова скульптор-монументалист Е. Антонов и сразу заявил о себе крупной композицией «Договор тысяч», воздвигнутой в районе старых Морозовских мануфактур. За прошедшее с тех пор время им выполнено немало монументальных сооружений в городах и селах области. Связь с древней историей родной земли сказалась в его приверженности исконным традициям русской культуры, что последовательно проявляется и в его творчестве. Е. Антоновым созданы такие выразительные по пластике произведения, как «Ожидание», памятник В. Андрееву в городе Бежецке, Княгиня Ефросиния Старицкая, портрет сербского скульптора Митровича и многие другие. Заслуженный художник России Е. Антонов с 2002 года является председателем Тверского отделения Союза. В Ржеве на протя-

жении ряда десятилетий трудится заслуженный художник России А. Буров. Благодаря своей целеустремленности и регулярным поездкам в Дом творчества им. Д. Кардовского, он сформировался в интересного и известного в России скульптора-анималиста. Произведение А. Булова приобретено в коллекцию Государственной Третьяковской галереи, что во все времена является безусловным знаком признания. Творчеству его посвящены искусствоведческие анализы в сборниках и журналах. Работы А. Бурова выполняет из дерева, а круг тем он черпает из жизни окружающей природы. Населяющий ржевские леса животный мир, птицы и звери, их характеры и повадки характерно очерчены в произведениях этого мастера. Среди тверских скульпторов свой, весьма самобытный путь избрал А. Долженко.

Графические разделы на выставках 1960–1970-х годов представляли прежде всего офорты Е. Светогорова и Е. Могило, рисунки А. Хмылева, затем линогравюры В. Лубьянова, Ю. Иванушкина и В. Варламова, офорты Г. Зайцева. А с конца 1960-х до 1980-х годов включительно одной из основных тем в графике стала пушкинская. Ей посвящали свои произведения и художники других видов искусства: А. Сперанский, В. Волков, В. Шумилов, В. Солодов, Б. Запруднов, А. Дубов, Н. Дочкин, В. Семенов, В. Баранов. Эту тему по-своему развили Л. Юга и Г. Ключин. Нужно отметить, что «уход» художников в пушкинскую тематику во многом объясня-



В. Дмитриев. Зимний пейзаж. 1997 г., х., м., 40х40

ется не только всенародной любовью к поэту, но и той внутренней несвободой, которую переживало не одно поколение художников России. Произведения, посвященные памятникам культуры и истории Верхневолжья, давали возможность уйти от характерного для времени социального заказа.

В этой тематике всегда работал заслуженный художник России Г. Ключин, создавший немало острых, гротескных портретов великого поэта. Пушкиниана Г. Ключина почти вся построена на портретных циклах, в которых автор стремится представить поэта в минуты душевных переживаний: в радости и страдании, во время парадных выходов и в милых его сердцу дорожных размышлениях. Художник стремится раскрыть трагедию судьбы поэта, глубину и драматичность его чувств. Г. Ключин единственный в Твери и один из немногих в России работает в технике ксилографии, гравюре на дереве, практически вымирающей в наши дни. Кроме того, на протяжении почти 15 лет он избирался председателем Тверской организации Союза и отдал немало сил решению проблем художников, связанных с перестроечными реформами.

В 1980-х — начале 1990-х годов в Твери стала популярной станковая печатная графика. Конечно, это в значительной степени отражало тот необычный размах, который наблюдался в развитии графического искусства всей страны. Но провинциальная Тверь никогда не знала такого массового увлечения художников офортом. Так, например, в 1992 году в Твери прошел международный симпозиум по печатной графике, в котором, кроме тверичан, приняли участие офортисты из Москвы, Нижнего Тагила, Германии и Великобритании. Основным спонсором симпозиума выступила первая тверская частная галерея «Белый свет». В эти годы в Домах творчества «Челюскинская» и «Сенеж» регулярно работали В. Буров, В. Воеводина, Л. Юга,

Н. Пяташева, В. Столяров, Г. Ключин, Н. Перлов, А. Перфильев, М. Пантелеев, В. Анисимов и многие другие. Неслучайно именно эти авторы и стали в разные годы определять «лицо» тверской графики. Сейчас в городе и области работают Н. Перлов, Г. Самойлов, А. Цветков, И. Гусев, Г. Камардина, В. Попов, В. Ростов, Г. Ореликов, Л. Домнин, А. Юдин, И. Баканова. Постоянно участвуют в выставках художники старшего поколения М. Талюкин, К. Плюхин и заслуженный художник России Р. Благовещенский. После перестроечных реформ в России сложились более чем неблагоприятные условия для работы в гравюре, в результате почти все художники переключились на живописные техники. В наши дни в Твери «чистыми» графиками можно назвать только Н. Перлова, Л. Юга и Г. Ключина. Заслуженный художник России Л. Юга — из числа офортистов, которые любят эту технику и никогда не оставляют ее. С середины 1980-х и до наших дней изящные гравюры Л. Юга, выполненные с применением акватинты, экспонируются на всех крупных выставках страны. Они привлекательны мягкой лирической интонацией и уважительным отношением к памятникам истории и культуры, драматическую судьбу которых она сочувственно переживает, справедливо считая, что нравственное здоровье общества неразрывно связано с бережным отношением к культуре прошлого. В ее графических листах перед зрителями вновь и вновь встают картины старинных усадеб, древних монастырей, городов и сел тверского края. В последние годы в ее творчестве все больше звучит православная тема. Реалистическая манера, свойственная Л. Юга, позволила ей достичь большой техничности, мастерства и блестящего знания техник офорта. Творчество художницы узнаваемо и поэтически привлекательно. Л. Юга — участница и дипломант многих зарубежных выставок офорта. На международном конкурсе офорт в Пекине она была награждена бронзовой медалью за произведения, посвященные пушкинским местам Верхневолжья. В начале 1970-х годов приехала в Тверь заслуженный художник России В. Воеводина. Участие в выставках, активное сотрудничество с газетами, журналами, издательствами, поездки в Дома творчества повлияли на формирование в ее творчестве своеобразной художественной манеры, помогли автору вырасти в интересного художника. Стремится найти свою интонацию в искусстве Г. Самойлов, и ему в значительной степени удается этого достичь. Эстетика работ этого художника связана с московской школой графики и максимально выражает творческое кредо автора.

В 1990–2000-е годы в Твери началось возрождение иконописного ремесла, имеющего древние и богатые традиции. На рубеже 1990-х годов в городе возникла фактически первая в России школа православных ремесел под руководством талантливого исследователя древнерусского искусства, иконописца и реставратора А. Запруднова, получившая широкую известность в России. На основе ее деятельности Тверская организация в середине 1990-х годов впервые устроила большую выставку под названием «Современная тверская икона», по итогам которой состоялась искусствоведческая конференция. Школа просуществовала до конца 1990-х годов. К тому времени в Тверь стали

возвращаться первые выпускники иконописной школы Духовной Академии при Московской Патриархии, немало выпускников школы Запруднова уже работали в городах и селах края. Тверские иконописцы начали участвовать в межрегиональных выставках храмового искусства. В 2004 году впервые в истории при Тверском отделении Союза художников была создана комиссия по храмовому искусству. В 2005 году она стала инициатором 2-й выставки современного православного искусства. В оргкомитет вошли уже опытные и известные мастера, такие как В. и Н. Колтовы, о. Сергей Чивиков, И. Румянцева, о. Дмитрий Мамонов, В. Михайловский, о. Анатолий Волгин, братья Мельники, В. Михайловский, Е. Антонова, Л. Титова, И. Куприянова, В. Белоконская. В эти годы в члены Союза художников вступило около 10 тверских иконописцев.

В наши дни в Тверское отделение Союза художников входит около 120 живописцев, скульпторов, графиков, художников народного и декоративно-прикладного искусства, искусствоведов, дизайнеров, реставраторов. Тверские художники участвуют во всех российских и межрегиональных выставках, ежегодно работают на пленэрах, организуемых в Тверской области и в других регионах страны. За последние годы их работы экспонировались на крупных всероссийских выставках: «Молодые художники России», «Имени Твоему», «Россия», «Скульптура России», «Образ Родины», «Графика России 20–21 вв.» и т.д. Ежегодно Союз пополняется новыми членами. Среди них немало молодых, но уже заявивших о себе на российских вернисажах. Например, Ю. Ананьева, автор серий плакатов, удостоенных в 2004 году премии Союза художников России на Всероссийской выставке плаката, проходившей в Воронеже.

С середины 1970-х годов в Твери начинают работать художники по керамике Т. Абкина и заслуженный художник России А. Камардин. Сейчас они — известные мастера керамики, признанные в российской художественной среде. Без их произведений не обходится ни одна областная, а часто и всероссийская экспозиция. В Тверской организации реализовалась в творческом плане заслуженный художник России Н. Эвэрт, в наши дни возглавляющая Тверское отделение Союза дизайнеров России. Иначе сложилась судьба Б. Федорова. В родной город он вернулся уже известным художником по стеклу. Сейчас у него за спиной множество замечательных произведений, настоящих побед в искусстве, ярких и неожиданных открытий. Заслуженный художник России, член-корреспондент Российской Академии художеств Б. Федоров, кроме работы в стекле, пишет замечательные пастели, и в этом плане он имеет немало последователей и учеников. Его творческий багаж очень богат и разнообразен, и по-прежнему с ним связываются многие надежды в тверском искусстве. Одним из талантливейших художников организации, несомненно, является А. Войтов. Его гобелены — замечательная страница тверского декоративно-прикладного искусства. В Твери работает интереснейший художник ювелирного искусства А. Константинов, талантливый и органичный в своих произведениях. Большую работу по сохране-

нию и развитию традиций тверской вышивки проводит Н. Новожилова, широко известный художник народных промыслов.

Собственная выставочная деятельность Тверской организации продолжает быть обширной, несмотря на отсутствие выставочных залов. Постоянно устраиваются передвижные экспозиции в городах области: Ржеве, Осташкове, Нелидове, Удомле и других районных центрах. Среди множества мероприятий Союза особое место занимают долгосрочные творческие проекты проведения пленэров в районах области и Торопецкий молодежный фестиваль изобразительного искусства. Как правило, к участию в ежегодных пленэрах привлекаются художники из соседних областных Союзов, из Москвы и Санкт-Петербурга. Так было во время проведения пленэров в Нелидове, в Ржеве, Зубцове, в Мошенском Новгородской области. Проведение пленэров всегда сопровождается памятной издательской продукцией: пригласительными билетами, цветными буклетами. Тверские художники — всегда активные участники общественной жизни города и области. Они надежные помощники во многих городских и областных мероприятиях.

Начало нового тысячелетия Тверская организация встретила в обстановке тревожных ожиданий. Реформы вплотную затронули судьбу художников и условия их творческой деятельности. Но организация с оптимизмом смотрит в будущее. В конце 1990-х — начале 2000-х своими силами была проведена реконструкция части здания, примыкающего к Дому художника, и в новые мастерские въехали около 20 художников. Продолжает работу Художественный фонд, при нем действует служба юридической поддержки, осуществляется хозяйственная деятельность организации, работает салон по продаже произведений искусства, Художественная галерея, проводятся выставки. У художников много новых проектов, включающих вернисажи, творческие поездки, пленэры, конкурсы. Их деятельность ошущима в общественной жизни области. Они любят свой город, свой край и принципиальны в профессиональных делах.



Художники перед отъездом на пленэр в Мошенское. Август 2005 г.



Абкина Татьяна Львовна

Член Союза художников России с 1980 г. Художник монументального и декоративно-прикладного искусства, керамист. Родилась в 1943 г.

Образование — Красноярское художественное училище (1964 г.), Харьковский художественно-промышленный институт (1971 г.), специальность — художник-монументалист.

Участник художественных выставок: областных, зональных, республиканских, всесоюзных, международных. Работала в производственных мастерских художественных фондов Смоленска и Твери. Выполнила ряд монументально-декоративных работ по оформлению фасадов и интерьеров различных зданий: магазина «Косметика», кафе «Теремок», дома-интерната в п. Эммаус, бассейна детского сада в м/р «Южный».

В настоящее время работает в жанре лепной пластики.

Награждена дипломом Академии художеств СССР и Союза художников России.

Пятая весна Адама и Евы. 2002 г. Глина, фаянс, задымление, 38x26

Двое. 1982 г. Шамот, фаянс, соли, глазури, 50x35x27





Зеркало. 1988 г., фрагмент росписи, темпера. Магазин «Косметика»

Бабушка и Угомон. 2005 г. Глина, фаянс, задымление, 30x42





Абрамович Владимир Павлович

Член Союза художников России с 2000 г.
Живописец.

Родился в 1951 г.

Образование — Абрамцевское художественно-промышленное училище (1973 г.)

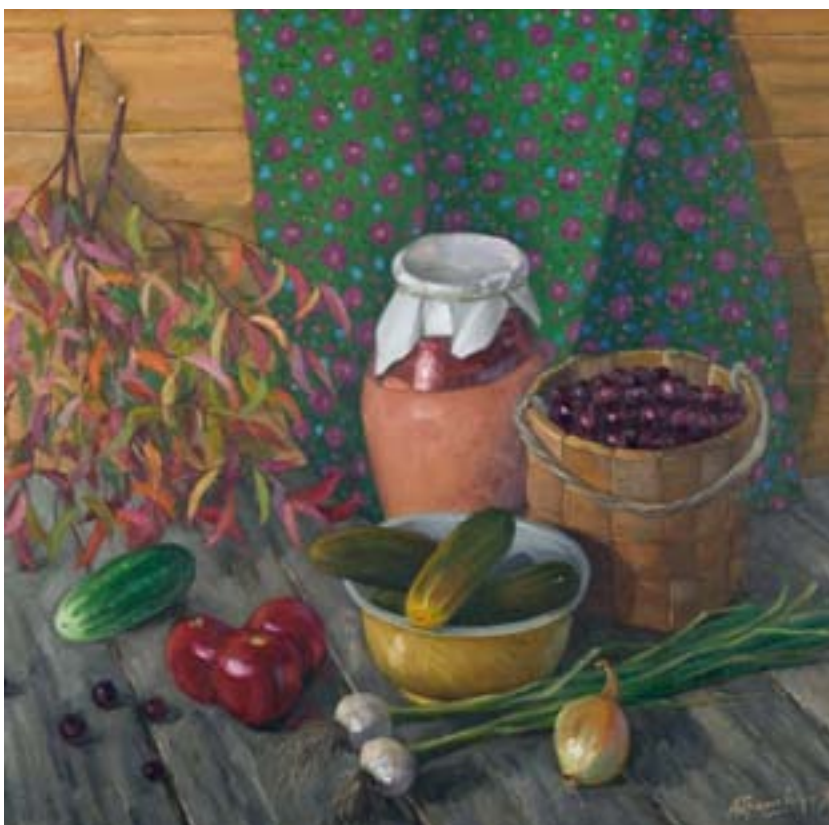
С 1980 г. работал в системе Калининского отделения художественного фонда РСФСР художником-портретистом.

Участник республиканских, зональных, всесоюзных, областных и городских художественных выставок.



Первый снег. Оттепель. 2002 г., х.м., 60x80

Деревенская снедь. 2006 г., х.м., 80x90





Дом у озера, д. Ерёмково. 2006 г., х.м., 50х60

Талая вода. 2006 г., х.м., 50х60





Аксенова Инга Фаридовна

Член Союза художников России с 1994 г.
Художник декоративно-прикладного искусства, график.

Родилась в 1968 г.

Образование — Санкт-Петербургское высшее художественно-промышленное училище им. В.И. Мухиной (1993 г.)

Участница республиканских художественных выставок, выставки Арт-Москва; персональные выставки в Галерее Марата Гельмана и др.

С 1996 года иллюстрирует статьи в журналах «Столица», «Материнство», «ELLE», «Playboy», «COSMOPOLITAN», «SHAPE», «OOPS», «Химия и Жизнь».

Кукла Ван Гог для журнала Elle в проекте «Знаковые фигуры XX века». 2005 г. Шерсть, ткань, h- 200 мм





Лев. (из серии «Знаки зодиака»). 2001 г., коллаж для журнала Elle, 30x35

Близнецы. (из серии «Знаки зодиака»). 2001 г., коллаж для журнала Elle, 30x30

Поцелуй Иуды. 2000 г., б., акв., 15x15



◀ *Весы* (из серии «Знаки зодиака»). 2001 г., коллаж для журнала Elle, 30x35



Ананьева Юлия Владимировна

Член Союза художников России с 2003 г.

График, художник-плакатист.

Родилась в 1971 г.

Образование — Тверское художественное училище им. А.Г. Венецианова (1992 г.), Московский государственный университет печати, факультет художественно-технического оформления печатной продукции (2001 г.)

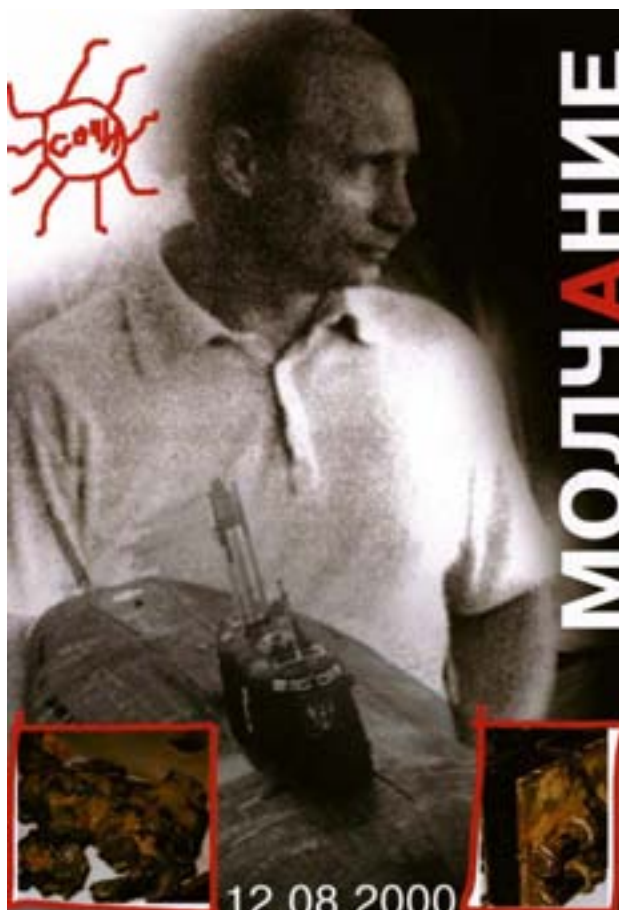
Участвовала во Всероссийской выставке «Наследие» (Диплом Союза художников России), конкурсе политического плаката «ПравАкция» (1 место и специальная премия «За смелость»), в международном конкурсе «Поющая бумага» (Верона, Италия), участник молодежных и областных выставок последних лет.

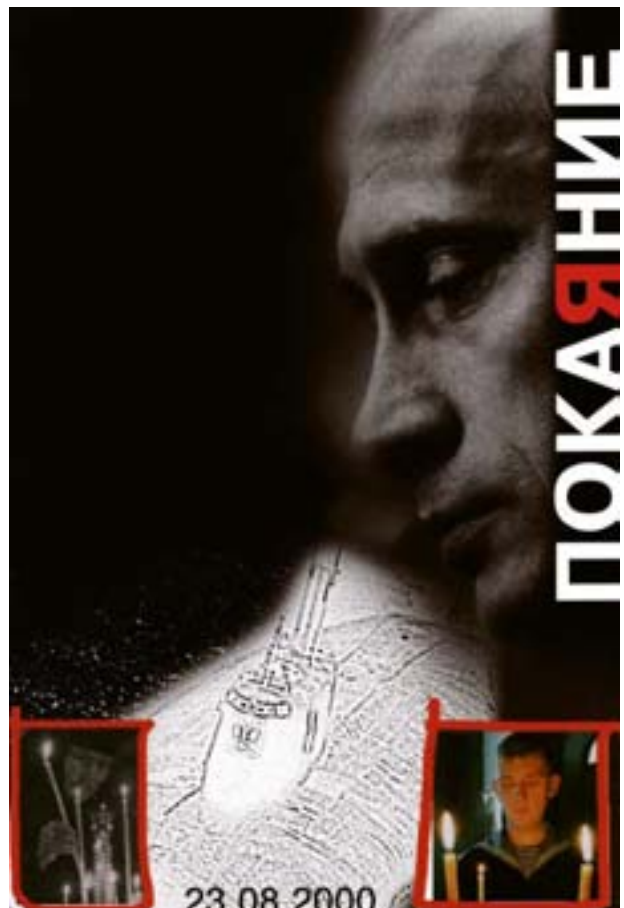
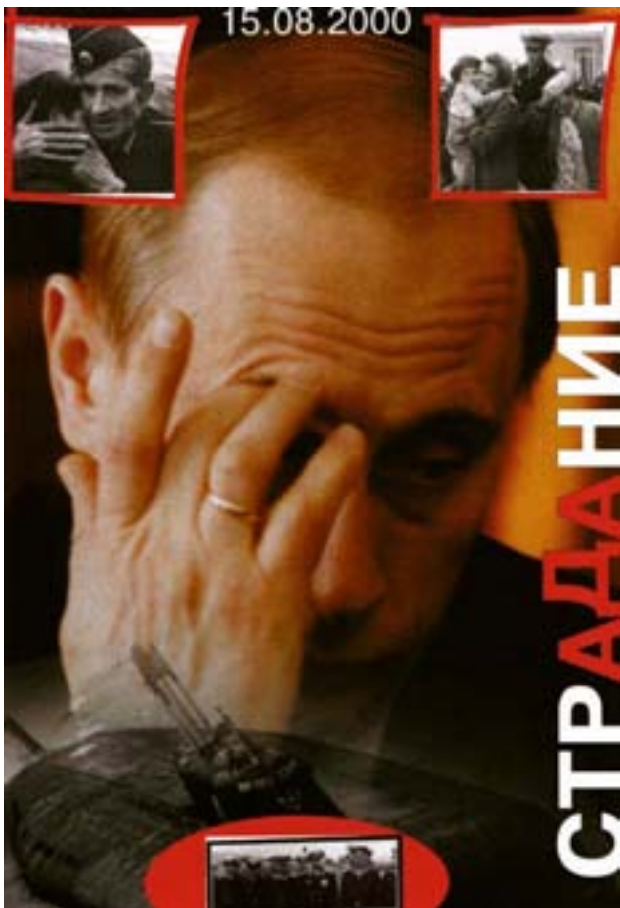
Является деятельным участником Межрегионального открытого молодежного фестиваля изобразительного искусства в г. Торопце Тверской области. Работает художником-дизайнером в московских издательствах.

Плакат «Беслан». 2005 г. Коллаж. 90x60

Плакат «Чечня». 2003 г. Коллаж. 60x90

Триптих «Курск». 2000 г., Коллаж. 90x60







Анисимов Владимир Сергеевич

Член Союза художников России с 2005 г.

График, живописец.

Родился в 1959 г.

Образование — Тверское художественное училище им. А.Г. Венецианова (1978 г.).

С 1983 г. участник художественных выставок, в том числе республиканских выставок «Молодость России» 1990 г. и «Космос на службе мира и прогресса» 1988 г., IX региональной художественной выставки, международной выставки карикатуры в Литве, участник ежегодных биеннале графики «Белые интерночи» в Санкт-Петербурге, городских и областных выставок.

Натюрморт с проросшим картофелем.

2005 г. Сухая игла, 55x40

Натюрморт с лампочками. 2005 г.

Сухая игла, 55x40

Натюрморт с тарелкой и вилок. 2005 г.

Сухая игла, 55x40

Насыщение рыбами. 2003 г. Бумага

ручного литья. 100x60







Антонов Анатолий Михайлович

Член Союза художников России с 1993 г.

Работает в станковой живописи и графике.

Родился в 1957 г.

Образование — Тверское художественное училище имени А.Г. Венецианова (1983 г.).

Участник выставок: республиканской «Россия-VIII» (1992 г., Москва), VIII выставки произведений художников Центральных областей России (1997 г., Москва), всероссийской художественной выставки к 2000-летию Рождества Христова (2000 г., Москва), IX региональной художественной выставки «Художники Центральных областей России» (2003–2004 гг., Липецк), Международной художественной выставки «Победа» (2005 г., Москва), областных, городских, групповых художественных выставок. Персональная выставка в 2002 г., Тверь.

С 1996 г. преподает в Тверском художественно-полиграфическом лицее.

Автопортрет. 1996 г., х., м., 78x55

Портрет жены. 1993 г., х., м., 79x59



Лиза Большакова. 2000 г., х., м., 100x60 ▶

Аня. 1997 г., х., м., 90x50







Антонов Евгений Андреевич

Заслуженный художник РФ.

Член Союза художников России с 1980 г.

Скульптор.

Родился в 1946 г.

Образование — Смоленский государственный пединститут (1970 г.), художественно-графический факультет, Московский государственный художественный институт им. В.И. Сурикова (1975 г.).

С 1968 г. участник художественных выставок, в том числе областных, ряда зональных, республиканских «Молодость России» (1976 г.) и «Мое Нечерноземье» (1977 г.), «Россия-8» (1992 г.), всесоюзной «Молодость страны» (1976 г.).

Участник Всесоюзного симпозиума по скульптуре 1990 г. и обладатель его III премии, IX региональной и X всероссийской выставок, всероссийской выставки скульптуры в г. Липецке (2006 г.).

Автор монументальных памятников, установленных в городах: Смоленске, Твери, Ржеве, Старице.

С 2004 г. по настоящее время председатель Тверского отделения ВТОО «Союз художников России».

Памяти Г. Сороки. 2005 г., бронза

Святая благоверная великая княгиня-инокиня Анна Кашинская. 2004 г., бронза

Памятник ликвидаторам Чернобыльской катастрофы. 2006 г., бронза, гранит







Антонова Елена Евгеньевна

Член Союза художников России с 2005 г.
Иконописец.

Родилась в 1975 г.

Образование — Тверское художественное училище им. А.Г. Венецианова (1994 г.), иконописная школа Московской Духовной академии (2003 г.).
Участник I и II всероссийских выставок «Современное храмовое искусство «Преображение», IX межрегиональной и X всероссийской художественных выставок, выставки «Современное тверское храмовое искусство».



*Благодарный разбойник. 2005 г.,
доска, золото, яичная темпера, 185x80*

*Св. Иоанн Предтеча с житием. 2006 г.,
доска, золото, яичная темпера, 234x174*



Бабаев Армен Гургенович

Заслуженный художник РФ.

Член Союза художников России с 1982 г.

Художник декоративно-прикладного искусства (декоративные ткани, гобелен, батик).

Родился в 1942 г.

Образование — Московское высшее художественно-промышленное училище (б. Строгановское) (1970 г.).

С 1970 по 1996 гг. главный художник Калининского хлопчатобумажного комбината (сейчас — АОЗТ «Тверская мануфактура»).

С 1968 г. участник художественных выставок: городских, областных, зональных, республиканских, всесоюзных, зарубежных.

В 1981–1985 гг. преподаватель Калининского художественного училища им. А.Г. Венецианова. С 1980 г. преподаватель профессионального художественно-полиграфического лицея № 12.

Награжден Почетным знаком Министерства культуры РФ «За достижения в культуре», Почетными грамотами Союза художников России, РСФСР, СССР, МК РСФСР и СССР, ВДНХ, Министерства легкой промышленности СССР.





Гобелен «Путешествие тверского купца Афанасия Никитина в Индию». 1988 г., шерсть, ручное ткачество, 550x200

◀ *Икар. 1985 г., х/б, ручная роспись, горячий батик, 100x210*

Свадьба. 1987 г., х/б, ручная роспись, батик, 200x300





Баканова Ирина Вадимовна

Член Союза художников России с 2005 г.

Художник театра.

Родилась в 1970 г.

Образование — Тверское художественное училище им. А.Г. Венецианова (1991 г.), Ленинградский государственный институт театра, музыки и кинематографии им. Н.К. Черкасова (1997 г.), специальность — театральное-декоративное искусство.

Участвовала во всероссийской выставке «Молодые художники России», IX региональной и X всероссийской художественных выставках, во II международном кукольном салоне, городских и областных выставках.

С 1997 г. художник-постановщик Тверского государственного театра кукол. Помимо основной работы занимается живописью.



Буратино. Кукла к спектаклю «Приключения Буратино». 2002 г.



Пьеро. Кукла к спектаклю «Приключения Буратино». 2002 г.

Сцена из спектакля «По следам Бременских музыкантов». 2002 г.





Джульетта. Кукла-марионетка к спектаклю по пьесе В. Шекспира «Ромео и Джульетта». 2001 г.



Ромео. Кукла-марионетка к спектаклю по пьесе В. Шекспира «Ромео и Джульетта». 2001 г.

Отец Монтекки. Кукла-марионетка к спектаклю по пьесе В. Шекспира «Ромео и Джульетта». 2001 г.



Мать Монтекки. Кукла-марионетка к спектаклю по пьесе В. Шекспира «Ромео и Джульетта». 2001 г.





Благовещенский Ростислав Николаевич

Заслуженный художник РФ. Член Союза художников России с 1977 г.

График, акварелист.

Родился в 1920 г.

Образование — студийное.

С 1969 г. участник художественных выставок: республиканских, зональных, областных, всероссийских выставок художников-полиграфистов, выставок калининских художников в Финляндии.

Акварельные серии издавались массовыми тиражами в 1970-х — 1980-х гг.

С 1954 по 1984 гг. работал на Калининском полиграфическом комбинате многокрасочной печати.

Награжден Почетными грамотами МК СССР, Комитета по печати при Совмине СССР, Госкомитета по делам издательств, полиграфии и книжной торговле и другими, знаком «Отличник печати», медалями «За доблестный труд в Великой Отечественной войне 1941–1945 гг.», «Ветеран труда» и другими.

Троице-Сергиева лавра. 1997 г., б., акв., 52x73





**Старицкий Успенский
монастырь. Морозный день.**
1995 г., б., акв., 60x70
(из собрания Е. Любимовой)

Утро туманное. 1999 г., б., акв., 52x73





Буров Анатолий Сергеевич

Заслуженный художник РФ.

Член Союза художников России с 1980 г.

Скульптор-анималист.

Родился в 1934 г.

Образование — Московское художественное училище «Памяти 1905 года» (1967 г.).

С 1968 г. участник более 30 художественных выставок: персональных, областных, зональных, республиканских, всесоюзных.

Награжден Почетной грамотой секретариата правления Союза художников Российской Федерации в 1980 г.

Живет и работает в г. Ржеве.



Горноста́й на ветке. 1996 г., дерево, 70x36x28

Калан. 2003 г., дерево, 74x77x26

Колпицы. 2005 г., дерево, 100x54x40





Бучнев Игорь Анатольевич

Член Союза художников России с 1996 г.
Живописец.

Родился в 1963 г.

Образование — Тверское художественное училище им. А.Г. Венецианова (1982 г.), Всесоюзный государственный институт кинематографии им. С.А. Герасимова (1990 г.).

С 1990 года постоянный участник городских и областных художественных выставок, IX региональной художественной выставки «Художники Центральных областей России», выставки Министерства культуры РФ «Зелёный шум» 2002 г., к 60-летию Победы в Великой Отечественной войне в 2005 году, II всероссийской художественной выставки пейзажа «Образ Родины» и многих других.

С 1990 года преподаватель живописи и композиции в Тверском художественном училище им. А.Г. Венецианова.

Пейзаж с красным деревом.
2000 г., х., м., 57x56

Вечер. 1996 г., орг., м., 72x81.





Семья. 1990 г., орг., м., 72x80



Воеводина Виктория Иосифовна

Заслуженный художник РФ.

Член Союза художников России с 1986 г.

График, работает в техниках офорта, монотипии, рисунка, акварели.

Родилась в 1941 г.

Образование — Рязанское художественное училище (1964 г.), Московский полиграфический институт (1970 г.), отделение книжной графики.

Участница ряда крупных всероссийских, республиканских, региональных выставок, межрегиональной выставки «Золотое кольцо России» в Российской Академии художеств.

За работу в книжной графике отмечена дипломом лауреата областной литературной премии им. М.Е. Салтыкова-Щедрина, оформляет спектакли Тверского областного театра кукол.

С 1974 г. по настоящее время преподает в Тверском художественном училище им. А.Г. Венецианова.

Награждена Почетной грамотой Губернатора Тверской области, медалью Министерства культуры Российской Федерации и Академии художеств.



Оттиск. Из серии «Ах, женщина!». 2001 г., орг. м., 65x110

Стон. 2003 г., орг. м., 90x80





Колдовство музейного эпизода. 2005 г., орг. м., 70x85

Судьба гения. 2005 г., орг. м., 80x90





Войтов Анатолий Николаевич

Член Союза художников России с 1993 г.
Член Союза дизайнеров России с 1997 г.
Художник декоративно-прикладного искусства (гобелен).

Родился в 1952 г.

Образование — Московский технологический институт (1979 г.).

Участник художественных выставок с 1979 г., в том числе молодежных, областных, зональных, всесоюзных, всех региональных и всероссийских выставок, в том числе I и II художественных выставок «Возрождение», «Декоративно-прикладное искусство России», выставки Российской Академии художеств «Мастера искусства гобеленов» 2003 г., «Золотое кольцо России», всероссийской выставки в Музее декоративно-прикладного искусства на Делегатской 2005 г.



Гобелен «Игра». 2004 г., 188x188, шерсть, гл. ткачество

Гобелен «Виноград». 2002 г., 188x188, шерсть, гл. ткачество



Гобелен «Человек». 2006 г., 230x186, шерсть, гл. ткачество



Волков Василий Иванович

Народный художник РФ.

Член Союза художников России с 1960 г.

Живописец.

Родился в 1921 г.

Образование — студийное.

Участник художественных выставок с 1947 г., в том числе многих всесоюзных, республиканских, зональных и всех областных, а также нескольких персональных выставок.

В 1949–1951 гг. председатель правления Калининского товарищества художников.

В 1953–1963 гг. председатель правления Калининского отделения Художественного фонда РСФСР.

С 1974 по 1982 гг. председатель правления Калининской организации Союза художников РСФСР, делегат ряда съездов Союза художников РСФСР и СССР.

Участник Великой Отечественной войны. Награжден медалями «За победу над Германией», «За доблестный труд» и другими наградами.

Любимый мотив. 1963 г., х.м., 158x77





Свежий воздух. 1964 г., х.м., 60x80

Тверской проспект. 1979 г., х.м., 90x100





Гершфельд Борис Львович

Член Союза художников России с 2003 г.
Живописец.

Родился в 1942 г.

Образование — Курский государственный педагогический институт, художественно-графический факультет.

С 1970 г. участник областных и городских выставок, выставок тверских художников в Финляндии (1982 г.), выставки в Центральном музее Великой Отечественной войны (2001 г.) и других.

Работал в художественно-производственных мастерских Калининского художественного фонда.



Стекло. 2006 г., х., м., 70x80

Девушка с цветами. 2006 г., х., м., 90x70

Женский портрет. 2006 г., х., м., 70x80





Глебова Екатерина Андреевна

Член Союза художников России с 1987 г.
Скульптор.

Родилась в 1949 г.

Образование — Кубанский государственный университет (1973 г.), художественно-графический факультет, Московский государственный художественный институт им. В.И. Сурикова (1987 г.), отделение скульптуры.

Участник художественных выставок с 1986 г., в том числе: всесоюзной «Молодость страны» и республиканской «Молодость России» (1987 г.), XVII выставки молодых художников Москвы; всесоюзной к 150-летию годовщины со дня смерти А.С. Пушкина (1987 г.); областных, зональных, ряда персональных выставок, I и II всесоюзных симпозиумов скульпторов в Твери.

Живет и работает в г. Конаково Тверской области.



Деревья природы. 1995 г., б. кар., 30x42

Флора. 1990 г., гранит, 175x150

Петр I. 2005 г., бронза 80x60





Голубцов Анатолий Иванович

Член Союза художников России с 1980 г.
Живописец-монументалист.

Родился в 1946 г.

Образование — Московский государственный художественный институт им. В.И. Сурикова (1973 г.).

Участник выставок с 1973 г.: всесоюзных, зональных, областных, нескольких персональных, выставки тверских художников в Центральном музее Великой Отечественной войны в Москве 2002 г.

В настоящее время занимается живописью.





Художественно-монументальное панно «Тверской купец Афанасий Никитин». 1987 г., римская мозаика, смальта



Голубцова Тамара Борисовна

Член Союза художников России с 1980 г.
Живописец.

Родилась в 1947 г.

Образование — Московский государственный художественный институт им. В.И. Сурикова (1976 г.)

С 1970 г. постоянно принимает участие в художественных выставках республиканского и всесоюзного значения, а также в зональных, областных и городских выставках.

С 1976 г. преподаватель Тверского художественного училища им. А.Г. Венецианова.



Утро. 2002 г. х., м., 60x80

После дождя. 2005 г., х., м., 90x70



Ах, лето. Каникулы в деревне. 2002 г., х., м., 100x80



Гусев Игорь Анатольевич

Член Союза художников России с 1995 г.
Член Союза дизайнеров России с 1997 г.
График.

Родился в 1958 г.

Образование — Тверское художественное училище им. А.Г. Венецианова (1978 г.), Московское высшее художественное училище (б. Страгоновское) (1983 г.).

Участник Международной выставки миниатюрного искусства, I выставке печатной графики, региональных и республиканских выставок последних лет, международной выставки в Канаде в 1991 г., провел пять персональных выставок.

Занимается графическим дизайном — оформлением книг и журналов.

С 1985 г. преподаватель Тверского художественного училища им. А.Г. Венецианова.



Автопортрет в интерьере. 2002 г., б., кар., 30x40

Экскурсия. Из серии «Крым». 2003 г., б., кар., 30x20

Вечер в парке. Из серии «Крым». 2003 г., б., кар., 30x20

Под пинией. 2003 г., б., кар., 30x40

Затверечье. Апрель. 2000 г., б., цв. кар., 30x40







Давыдов Николай Сергеевич

Заслуженный художник РФ.

Член Союза художников России с 1989 г.
Живописец.

Родился в 1951 г.

Образование — Красноярское художественное училище им. Сурикова, Дальневосточный институт искусств (1978 г.).

С 1985 г. участник всех крупнейших всесоюзных и российских выставок: VII республиканская молодежная; республиканская «Памятники Отечества», «70 лет советской власти», «к 50-летию Победы», «Наука и космос на службе мира», всесоюзная к 70-летию Вооруженных Сил СССР, VII, VIII и IX региональные выставки художников Центральных областей России, а также зарубежные и персональные выставки.

Награжден дипломами и медалью Союза художников России, Дипломом Российской Академии художеств, а также Почетными грамотами Законодательного Собрания Тверской области и Почетными грамотами Губернатора Тверской области.

Работы находятся в музеях, галереях а также в частных коллекциях в России и за рубежом.



Весенний день на улице Московской. Вышний Волочек. 2006 г., х., м., 62x78

Осенние заботы. 2005 г., х., м., 100x110





Весеннее настроение. Колежма. 2006 г., х., м., 43x86



Воронья слобода. Колежма. 2006 г., х., м., 43x86

Теплый вечер в Монастырской бухте. Валаам. 2006 г., х., м., 43x86





Долженко Андрей Борисович

Член Союза художников России с 1996 г.

Скульптор.

Родился в 1946 г.

Образование — Московский авиационный институт (1973 г.); художественное образование — студийное.

С 1984 г. участник художественных выставок: республиканской «Дизайн-стекло», VIII и IX региональных «Художники Центральных областей России», республиканской к 850-летию Москвы, международных «Скульптура малых форм» в Японии 1997 и 1999 гг., областных и групповых; представил 5 персональных выставок в Твери.

Участник Всесоюзного симпозиума по скульптуре в 1990 г.

Вирус. 1999. Дерево, левкас, пигменты. 45x30x10 ▶

Музон. 2005. Травертин. 22x17x15







Дочкин Николай Викторович

Народный художник РФ.

Член Союза художников России с 1968 г.

Живописец.

Родился в 1935 г.

Образование — Московское художественное училище «Памяти 1905 года» (1965 г.).

С 1959 г. участник художественных выставок: областных, зональных, республиканских, всесоюзных и зарубежных (США, Великобритания, Болгария, Финляндия, Италия). Персональные выставки проходят регулярно с 1959 г.

Награжден Дипломом Российской Академии художеств.



Осенний Кашин. 1999 г., х., м., 50х30

Первые цветы. 2002 г., х., м., 50х60 (собственность галереи «Савва»)





Оттепель. 1988 г., х., м., 39x40



Есикова Елена Юрьевна

Член Союза художников России с 1998 г.

Член Союза дизайнеров России с 1998 г.

Художник по стеклу.

Родилась в 1957 г.

Образование — Ленинградская художественно-промышленная академия им. В.И. Мухомовой (1982 г.), специальность — художник декоративно-прикладного искусства.

Участница художественных выставок с 1981 г. Среди них — республиканские выставки в 1984, 1996, 1998, 1999, 2004 гг., IX региональная выставка художников Центральных областей России, «Художественное стекло России» в Сергиевом Посаде, групповых и персональных выставках. Лауреат II биеннале новейшего искусства в Санкт-Петербурге. Принимала участие в триеннале художественного стекла и международных симпозиумах по стеклу в Гусь-Хрустальном, Чехии, Германии.

С 1986 г. работала художником на стекольном заводе «Красный май». Живет и работает в г. Вышний Волочек Тверской области.

Букет «Постпуантилизм». 2000 г.,
цветное стекло, гутная техника, 80x60

Букет «Постсупрематизм». 2000 г.,
цветное стекло, выдувание, шлифовка, 78x40

Стрекозы. 2006 г., цветное стекло, гутная техника, 120x150 (совместно с К.Н. Литвиным)







**Журавлева Александра
Борисовна**

Член Союза художников России с 2002 г.
Живописец.

Родилась в 1975 г.

Образование — Тверское художе-
ственное училище им. А.Г. Венециано-
ва (1995 г.).

С 1992 г. участник групповых и обла-
стных выставок молодых художников,
республиканской выставки «Моло-
дость России» 2001, 2002 гг., IX реги-
ональной выставки художников Цент-
ральных областей России.



Пауза. 2003 г., карт., темпера, 115x80

Студентка. 2003 г., карт., темпера, 65x50



Сестры. 2003 г., карт., темпера, 152x134



Запруднов Борис Семенович

Член Союза художников России с 1968 г.
Живописец.

Родился в 1935 г.

Образование — Ивановское художественное училище (1961 г.).

Работал в Домах творчества СХ СССР.

С 1961 г. по 1975 г. преподавал в студии самодеятельных художников при Калининской организации СХ РСФСР. Автор персональных выставок в г. Калинин, участник ряда зональных, республиканских и всесоюзных выставок, всероссийской выставки пейзажа «Образ Родины» 2006 г., а также многочисленных выставок за рубежом.

С 1972 г. член, затем председатель художественного совета Тверской организации СХ РСФСР.

Член выставочных комитетов, художественных советов, консультативных творческих комиссий Тверского отделения Союза художников России.



Снегири. 1996 г., х., м., 65x83

Прогулка на лыжах. 1995 г., х., м., 66x81





Дачный натюрморт. 1995 г., х., м., 70x73



Зыбин Сергей Леонидович

Член Союза художников России с 1990 г.

Живописец.

Родился в 1953 г.

Образование — Тверское художественное училище им. А.Г. Венецианова (1980 г.), Эстонский государственный художественный институт (1989 г.).

С 1978 г. участник художественных выставок, в том числе выставок калининских художников в Финляндии (1984 г.) и в Ленинграде (1990 г.), VIII республиканской выставки «Россия», VII и IX региональных «Художники Центральных областей России», II всероссийской выставки пейзажа «Образ Родины» в 2006 г., всех городских и областных выставок.

На Волге. 2004 г., х., м., 75x90





Вечер. 2006 г., х., м., 60x100

Зимняя рябина. 2001 г., х., м., 55x65





Камардин Анатолий Викторович

Заслуженный художник РФ.

Член Союза художников России с 1980 г.

Родился в 1950 г.

Образование — Абрамцевское художественно-промышленное училище (1975 г.).

Участник многих городских, областных, региональных, всесоюзных, всероссийских выставок, Международной выставки керамического искусства в Италии (г. Фаэнса) 1987 г., «Европейская керамика-96» в Германии, а также выставок в Румынии, Финляндии, Венгрии, Чехословакии, Польши, Латвии. Персональные выставки в Твери (1984 г., 1991 г., 1995 г.), Германии (1991 г.), Шотландии (1992 г.), Финляндии (1996 г.), в Нелидове (2005 г.), в музее ДПИ на Делегатской (Москва) (1998 г.), РОСИЗО (Москва) (1999 г.). Многие произведения находятся в музейных собраниях и частных коллекциях в стране и за рубежом.

Участник международных симпозиумов керамики в Звенигороде (Россия), Оснабрюке (Германия), Венгожеве (Польша).

Декоративная скульптура «Шишок».

2003 г., 65x25





Яблочный спас. 2004 г., 40x33



Пара. 2003 г., 55x27

Индиго. 2004 г., 25x40





Камардина Галина Федоровна

Член Союза художников России с 1980 г.
Живописец, керамист, график, преподаватель изобразительного искусства.

Родилась в 1953 г.

Образование — Абрамцевское художественно-промышленное училище (1974 г.).

В 1992 и 1996 годах состоялись творческие поездки в США, где принимала участие в творческой, выставочной и преподавательской деятельности.

Участник всероссийских и зарубежных выставок (Германия, США, Испания, Италия, Швеция, Венгрия, Румыния, Финляндия и Япония).

Лауреат премии Губернатора Тверской области «За произведения изобразительного искусства» (2006 г.).



Провинция. 1996 г., фаянс, подглазурная роспись, h-35 см

Красная корова. 2004 г., дерево, темпера, 135x100



Поле. 2006 г., дерево, темпера, 150x65



Скотный двор. 2006 г., дерево, темпера, 150x65





Кло Татьяна

Почетный член Тверского отделения
Союза художников России.

Член Рейнской национальной художе-
ственной академии (Франция).

Живописец.

Родилась в 1960 г.

Образование — Тверской государ-
ственный университет. Художествен-
ное образование — студийное.

Участник художественных выставок во
Франции с 1988 г., в России с 1993 г.,
в том числе: в Рейнской национальной
художественной академии (1992 г.),
в Салонах французских художников
в Париже, в Большом дворце на Елисей-
ских полях (2002, 2005, 2006 гг.), учас-
тник региональных выставок в Реймсе,
выставки тверских художников в Безан-
соне (Франция), областной выставки
тверских художников (2005 г.). Прове-
ла десять персональных выставок в Мос-
кве, Твери, Франции.

Живет и работает во Франции.

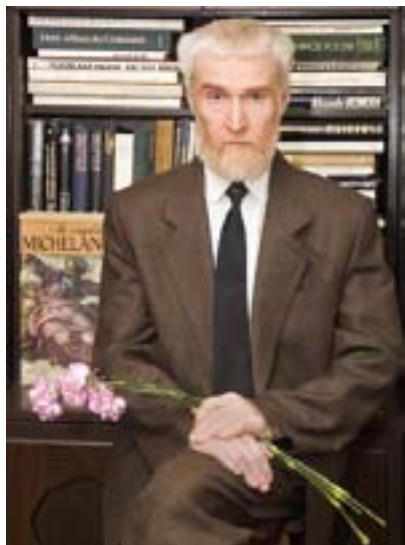
Царевичи. 1996 г., х., м., 97х130

Благовещение. 1992 г., х., м., 61х50

Святая Вероника. 1994 г., х., м., 81х65







Клюшин Геннадий Павлович

Заслуженный художник РФ.
Член Союза художников России с 1980 г.
Художник-график.
Родился в 1949 г.

Образование — Московское высшее художественно-промышленное училище (б. Строгановское) (1975 г.).

С 1973 г. участник художественных выставок: групповых, областных, зональных, республиканских, всесоюзных, международных, групповых выставок в ФРГ, Англии, Болгарии. Персональные выставки состоялись в США (1991 г.), в Таллинне (1997 г.) и в Твери (1999 г.).

В 1975–1983 гг. преподаватель рисунка в Калининском художественном училище им. А.Г. Венецианова.

С 1987 по 2002 гг. председатель правления Тверской организации Союза художников Российской Федерации. Присвоено звание «Ветеран труда», награжден медалью «В память 850-летия Москвы» (1998 г.).

*М.Е. Салтыков-Щедрин. 1996 г.,
ксилография, 16,5x13,5*

А.С. Пушкин. 1987 г., ксилография, 13x11





Бетховен. 1983 г., ксилография, 11,9x10,7



Князев Александр Петрович

Член Союза художников России с 1982 г.

Живописец-монументалист.

Родился в 1947 г.

Образование — Ленинградское высшее художественно-промышленное училище им. В.И. Мухиной (1978 г.).

С 1980 г. участник художественных выставок, в том числе зональной «Советский Дальний Восток», республиканской «50 лет Комсомольску-на-Амуре», IX региональной «Художники Центральных областей России», городских, областных выставок.

В настоящее время преимущественно занимается станковой живописью.

Протока. 2004 г., х., м., 46x60





Скит преподобного Саввы. Крестный ход.
2006 г., х., м., 70x90

Унылая пора. 2002 г., х., м., 29,5x40





Коковихин Николай Алексеевич

Народный художник РФ.

Член Союза художников России с 1964 г.

Художник по керамике.

Родился в 1936 г.

Образование — Ленинградское высшее художественно-промышленное училище им. В.И. Мухомовой (1960 г.).

Участник выставок с 1961 г.: областных, зональных, республиканских, всесоюзных, всероссийских, зарубежных. Провел ряд персональных выставок.

С 1983 по 1997 гг. главный художник Конаковского фаянсового завода.

С 1973 по 1988 гг. член правления Союза художников СССР.

Автопортрет. 1996 г., х., м., 50x45

Ваза декоративная «Мастера фаянса». 1974 г., фаянс, рельеф, роспись подглазурная, h-75, d основания 15





Дама в шляпе. 2002 г., х., м., 50x70



Фрукты на окне. 1988 г., х., м., 50x55

Блюдо декоративное «Лето красное». 1970 г., фаянс, рельеф, роспись подглазурная, поливы, d-43,8





Колтовой Валерий Михайлович

Член Союза художников России с 2005 г.
Родился в 1956 г.

Образование — Ивановское художественное училище (1974 г.), Московское высшее художественное училище (б. Строгановское) (1980 г.).

Участвовал в выставках: X всероссийской, IX региональной «Художники Центральных областей России», II всероссийской «Возрождение», «Преображение II» в Ярославле, выставке «Современное тверское храмовое искусство» в 2006 г.

Основные совместные работы иконописцев Колтовых: иконостас Христорождественского кафедрального собора города Тирасполя (2000 г.), иконостас церкви в честь царя мученика Николая II города Никольское Ленинградской области (2003 г.), иконостас церкви Святителя Николая в поселке Ангелово Московской области (2004 г.), иконостас и интерьер Успенского собора города Старицы (2006 г.)



*Фрагмент сени прп. Пелагеи. Успенский собор, г. Старица.
Автор проекта Колтовой В.М. Резчик Голубев С.С. 2006 г.*

*Рака для мощей прп. Пелагеи. Успенский собор, г. Старица.
Автор проекта Колтовой В.М. Резчик Голубев С.С. 2006 г.*





Рака и сень для мощей прп. Пелагеи.
Успенский собор,
г. Старица. Автор
проекта Колтовой В.М.
Резчик Голубев С.С.
2006 г.



*Сщм. Архиепископ Тверской
и Кашинский Фаддей. 2004 г., 35x40*



Колтовая Наталия Анатольевна

Член Союза художников России с 2005 г.
Иконописец.

Родилась в 1955 г.

Образование — Ивановское художе-
ственное училище (1977 г.).

Участвовала в выставках: X всероссий-
ской, IX региональной «Художники
Центральных областей России», II все-
российской «Возрождение», «Преоб-
ражение II» в Ярославле, I и II выстав-
ках «Современное тверское храмовое
искусство».



Прмч. Галактион. 2005 г., 30x40

Благодарный князь Даниил
Московский. 2005 г., 60x80





Константинов Александр Владимирович

Член Союза художников России с 1994 г.
Мастер декоративно-прикладного искусства, ювелир.

Родился в 1947 г.

Участник выставок с 1974 г., в том числе: республиканских «Молодость России» и «Памятники Отечества в произведениях художников России», VII и IX региональных выставок «Художники Центральных областей России», Всероссийской выставки «Россия X», всероссийской выставки декоративно-прикладного искусства 2005 г., многочисленных городских и областных выставок.



Подвес «Туман». 2003 г., серебро, бирюза, гематит, цирконы

Подвес «Направление». 2005 г., серебро, опал, жемчуг, перламутр, каучук

Брошь «Рыбка». 2004 г., серебро, перламутр, бирюза, жемчуг, цирконы

Колье «Вращение». 2005 г., серебро, бирюза, жемчуг, гематит, цирконы, каучук



Колье и серьги «Полнолуние». 1993 г., серебро, перламутр



Куприянова Ирина Юрьевна

Член Союза художников России с 2005 г.

Храмовое искусство, иконописец.

Родилась в 1972 г.

Образование — Тверское художественное училище им. А.Г. Венецианова (1995 г.), посещала мастерскую тверского иконописца А. Запруднова. Работала в мастерской иконописцев Н.А. и В.М. Колтовых.

Участвовала в выставках: I и II всероссийских «Возрождение», X всероссийской художественной выставке, «Современное тверское храмовое искусство» в 2006 г.



Икона «Херувим», 2005 г., доска, золото, яичная темпера, 80x50

Икона «Святой пророк Аггей», 2006 г., доска, золото, яичная темпера, 28x22



*Икона «Святой пророк Даниил». 2006 г.,
доска, золото, яичная темпера, 28x22*

◀ *Дьяконская дверь «Голгофа». 2006 г.,
доска, золото, яичная темпера, 185x80*

*Икона «Святой пророк Исаия». 2006 г.,
доска, золото, яичная темпера, 28x22*





Литвин Константин Николаевич

Член Союза художников России с 1998 г. Член Союза дизайнеров России с 1998 г. Художник по стеклу.

Родился в 1953 г.

Образование — Ленинградское высшее художественно-промышленное училище им. В.И. Мухомовой (1982 г.), специальность — художник декоративно-прикладного искусства.

Участник художественных выставок с 1981 г. Среди них всесоюзные и республиканские выставки в 1984, 1988, 1998, 1999, 2004 гг., IX региональная выставка «Художники Центральных областей России», «Художественное стекло России» в Сергиевом Посаде, групповые и персональные выставки. Лауреат II биеннале новейшего искусства в Санкт-Петербурге. Принимал участие в триеннале художественного стекла в музее декоративно-прикладного искусства (Москва) и международных симпозиумах по стеклу в Гусь-Хрустальном, Львове, Чехии, Германии. Произведения были представлены на выставках в Сан-Франциско, Париже, Лондоне, Бонне, Буэнос-Айресе.

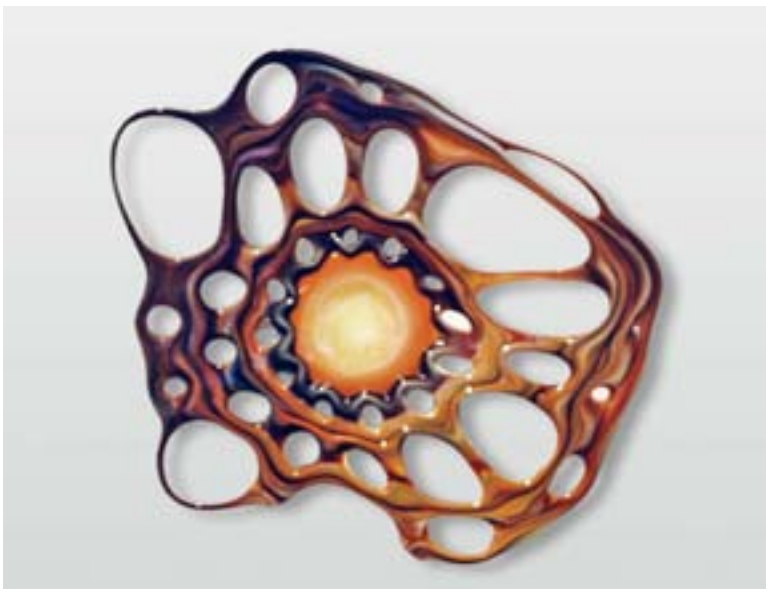
С 1987 по 1996 гг. работал главным художником стекольного завода «Красный май». Живет и работает в г. Вышний Волочек Тверской области.

Голос ветра. 1986 г., гутная техника, цветное и сульфидно-цинковое стекло





Дерево. 1986 г., гутная техника, сульфидно-цинковое стекло (совместно с Е.Ю. Есиковой)



Декоративный пласт. 1997 г., гутная техника, сульфидно-цинковое стекло (совместно с Е.Ю. Есиковой)

Вершины. 1986 г., гутная техника, бесцветное и сульфидно-цинковое стекло





Литвинов Владимир Александрович

Член Союза художников России с 1998 г. Живописец, монументалист.

Родился в 1956 г.

Образование — Калининское художественное училище им. А.Г. Венецианова (1980 г.), Московский государственный художественный институт им. В.И. Сурикова (1986 г.).

С 1975 г. участник художественных выставок: республиканской «Русский Север» 1984 г., зональной «Сибирь и Дальний Восток» 1988 г., VIII региональной выставки художников Центральных областей России 1997 г., выставки тверских художников в Италии 1996 г., множества областных, городских и групповых выставок в Твери. С 1992 г. постоянно живет и работает в Твери.



Кишарино. Весна. 2006 г., х., м., 40x80





Мальвы. 2006 г., х., м., 80x70

◀ *Летний вечер на Мсте. 2006 г., х., м., 50x100*



Мальшев Михаил Павлович

Член Союза художников России с 2001 г.
Живописец.

Родился в 1940 г.

Образование — Ленинградское художественное училище (1963 г.).

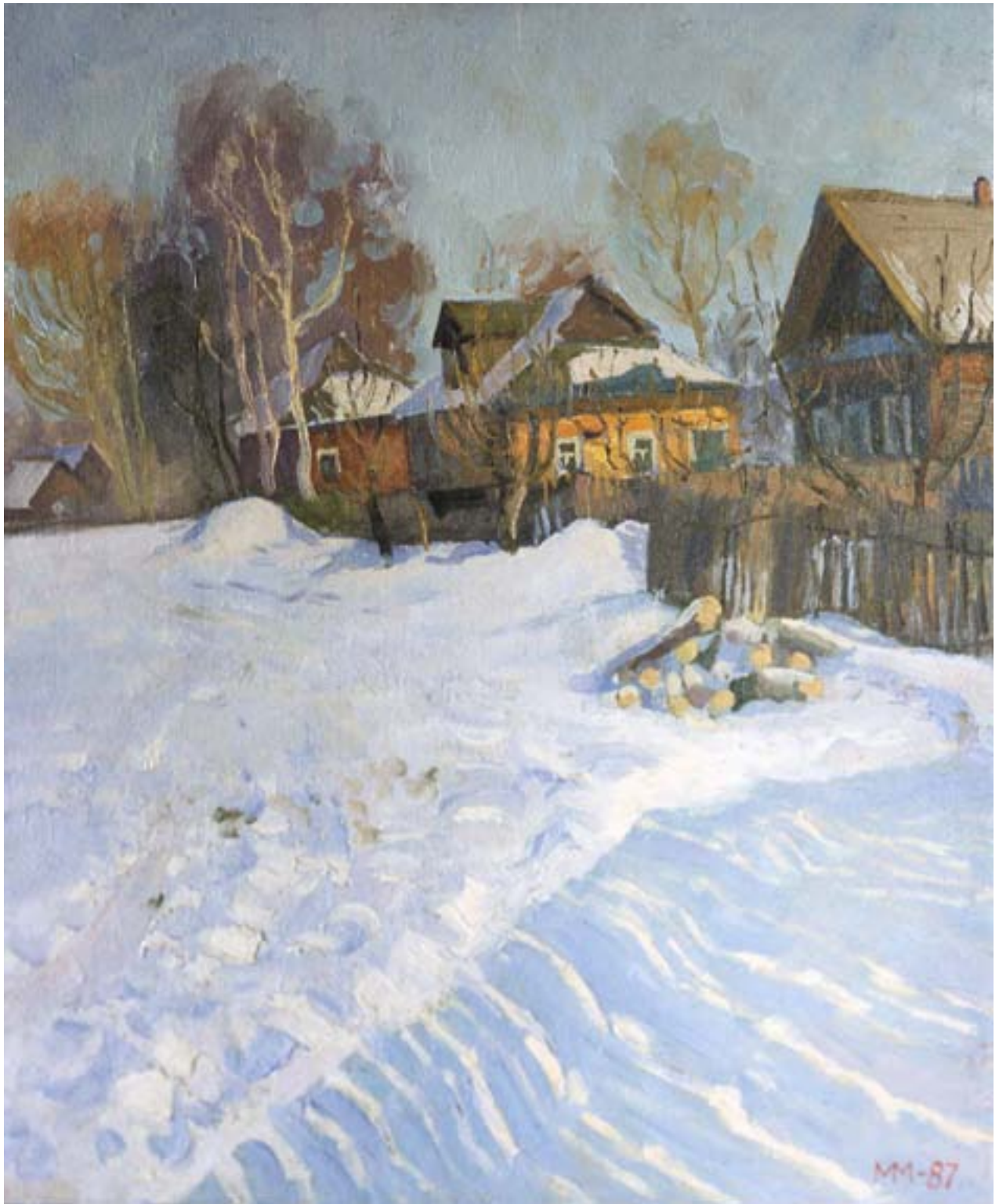
Участник групповых, городских, областных, региональных выставок, восьми персональных выставок.



Предзимье в Починке. 2005 г., орг., м., 62x69

Валдайские дали. 1996 г., орг., м., 62x69





Старый забор. 1987 г., орг., м., 80x60



Маршумов Антон Михайлович

Член Союза художников России с 2000 г.
Художник по стеклу.

Родился в 1968 г.

Образование — Тверское художественное училище им. А.Г. Венецианова (1993 г.).

Участник всероссийской выставки к 30-летию космонавтики, всероссийской «Имени Твоему» к 2000-летию христианства, всероссийской выставки декоративно-прикладного искусства «Отцы и дети», групповой выставки «Художники Тверского стекольного завода» 1996 г., а также молодежных, городских, областных выставок. С 1986 по 2002 гг. работал на Тверском (бывшем Калининском) стекольном заводе мастером-стеклодувом и художником.

С 2002 по 2003 гг. работал мастером производственного обучения в МГХПУ им. С.Г. Строганова.

В последнее время занимается витражами.

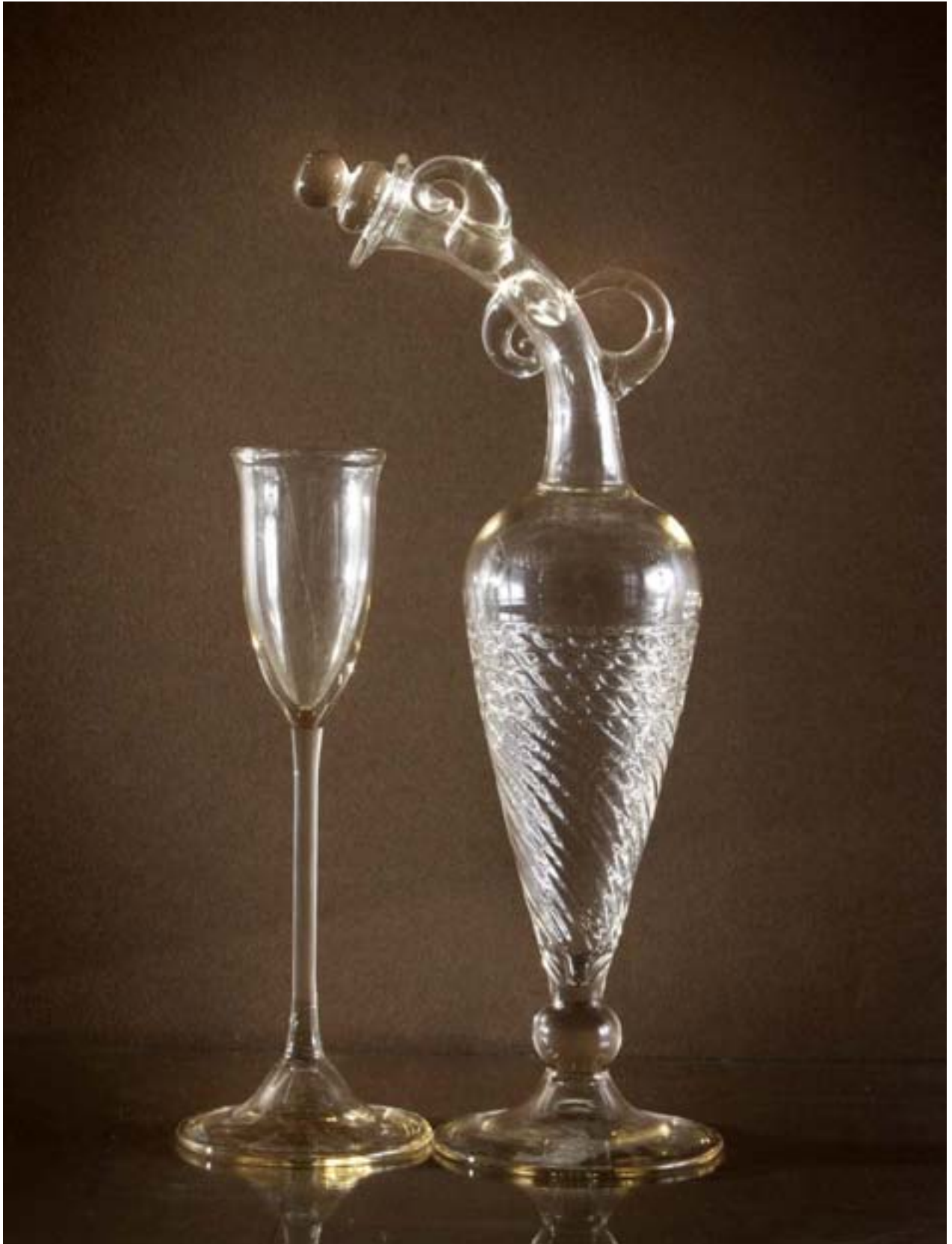
Декоративные вазы. 2002 г., стекло, стеклодувная техника, цветное напыление, h - 23, 30, 21 см.

Светильник «Запятая». 2002 г., стекло, стеклодувная техника, цветное напыление, h - 18 см

Канделябр «Торжественный». 2001 г., стекло, стеклодувная техника, h - 60 см

Прибор «Шутейный». 2003 г., стекло, стеклодувная техника, h - 30, 24 см







Маршумов Михаил Михайлович

Заслуженный художник РФ.

Член Союза художников России с 1970 г.

Художник декоративно-прикладного искусства, живописец.

Родился в 1938 г.

Образование — Ташкентское республиканское художественное училище им. П.П. Бенькова (1958 г.) и Ленинградское высшее художественно-промышленное училище им. В.И. Мухомовой (1964 г.).

С 1964 по 1965 гг. работал преподавателем в Ташкентском художественном училище им. П.П. Бенькова.

С 1965 по 1966 гг. работал художником на стеклозаводе «Красный май».

С 1966 по 1975 гг. — главный художник Калининского стекольного завода.

С 1974 г. по настоящее время работает преподавателем в Тверском художественном училище им. А.Г. Венецианова.

В 1981–1983 гг. преподавал специальные дисциплины на впервые организованном живописном факультете Института изящных искусств в г. Адене (Южный Йемен).

С 1966 г. участник художественных выставок: зональных, республиканских, всесоюзных, зарубежных и всемирных выставок в Монреале (1966 г.) и в Осаке (1970 г.). Персональные выставки: в Твери, в Адене, в Москве.

С середины 1970-х гг. занимается преимущественно живописью.

Награжден дипломами МК СССР и СХ РСФСР и Дипломом Российской Академии художеств и медалью «Яблонец-73» за участие в Международной выставке стекла и фарфора в Чехословакии (совместно с И.М. Маршумовой).

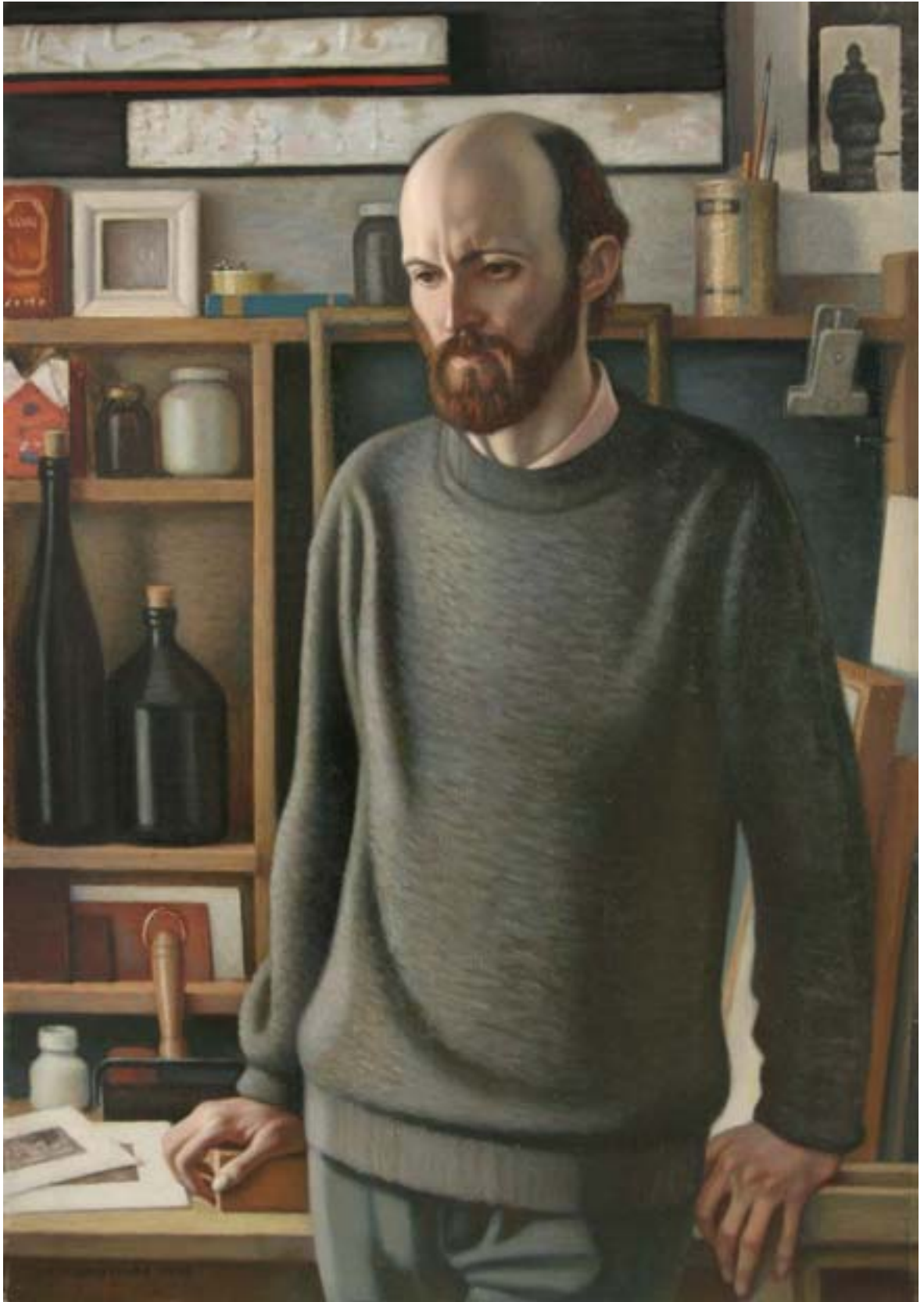


Натюрморт с примусом. 2006 г., х., м., 50x70

Портрет И.А. Гусева. 1995 г., х., м., 97x67 ▶

Портрет И.Д. Коробейникова. 2002 г., х., м., 97x97







Маршумова Ирина Михайловна

Заслуженный художник РФ.

Член Союза художников России с 1970 г.

Художник декоративно-прикладного искусства, живописец.

Родилась в 1937 г.

Образование — Ташкентское республиканское художественное училище им. П.П. Бенькова (1958 г.) и Ленинградское высшее художественно-промышленное училище им. В.И. Мухомовой (1964 г.). С 1964 по 1965 гг. работала преподавателем в Ташкентском художественном училище им. П.П. Бенькова.

С 1965 по 1966 гг. работала художником на стекольном заводе «Красный май».

С 1967 по 1995 гг. — главный художник Калининского стекольного завода (стекольный завод «Тверис»).

С 1966 г. участник художественных выставок: областных, зональных, республиканских, всесоюзных, международных.

Награждена рядом почетных грамот и дипломов Союза художников России, Министерства культуры РСФСР за участие в крупных выставках, медалью «Яблонь-73» за участие в Международной выставке стекла и фарфора в Чехословакии (совместно с М.М. Маршумовым).

В настоящее время преимущественно занимается живописью.



Наброски с рабочего стола. 1983 г., к., акв., 50x30

Розы на день Успения Богородицы. 1995 г., х., м., 70x65





Наши предки строят храм. 2000 г., х., м., 85x70



Махова Ирина Владимировна

Член Союза художников России с 2005 г. График.

Родилась в 1965 г.

Образование — Тверское художественное училище им. А. Г. Венецианова (1984 г.)

Участник художественных выставок с 1984 г.: выставки тверских художников «Дорогами войны и побед» (Москва), Всероссийской художественной выставки «Наследие», IX региональной художественной выставки «Художники Центральных областей России», международной художественной выставки «Победа» (Москва), Всероссийской выставки «Возрождение», международного конкурса «Поющая бумага» (Верона, Италия), III Международного биеннале графики (Санкт-Петербург).

По окончании художественного училища работала преподавателем детских изостудий.

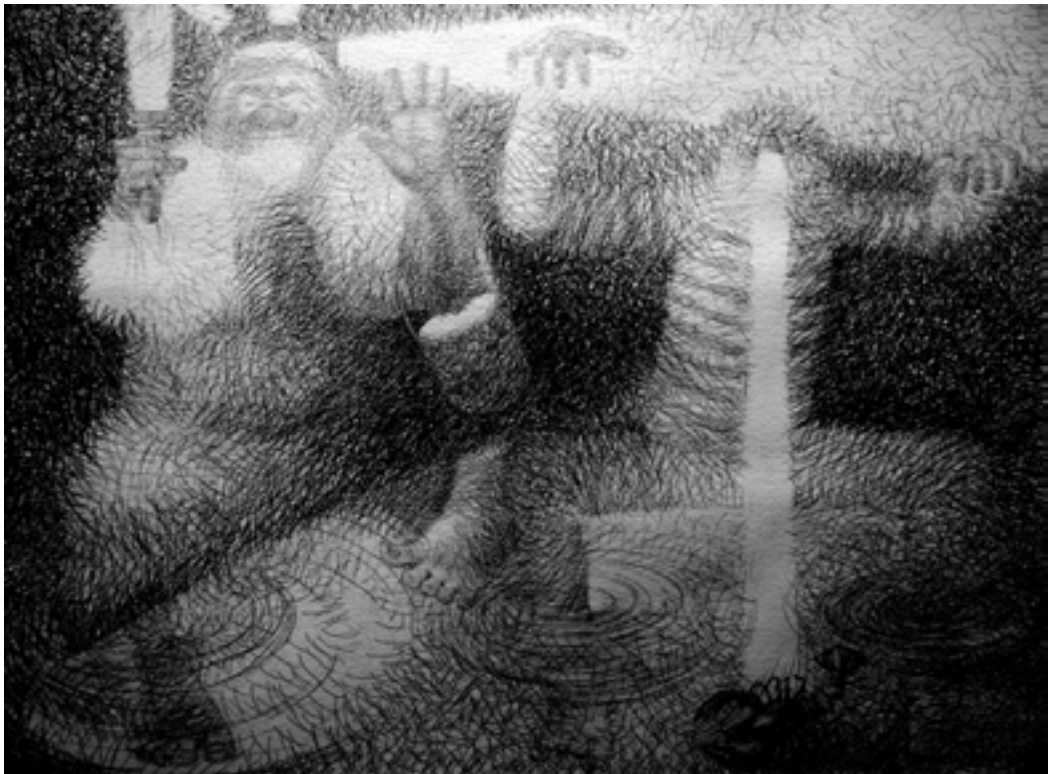
С 2000 г. занимается книжной графикой. С 2003 г. постоянно работает в издательстве «Книголюб» (г. Москва).

Демонстрация загара. 2004 г., орг., м., 60x70





Открытие охоты. 2005 г., б., кар., 50x70



Ловля раков. 2005 г., б., кар., 50x70



**Михайловский Вячеслав
Александрович**

Член Союза художников России с 2001 г.
Иконописец.

Родился в 1957 г.

Образование — Тверское художественное училище им. А.Г. Венецианова (1984 г.), учился и работал в мастерской А. Запруднова.

Участник выставок с 1985 г., в том числе: II всероссийской «Возрождение» 2005 г., «Преображение II» 2006 г. в Ярославле, выставки «Современное тверское храмовое искусство» в 2006 г. Занимается также книжной графикой, графическим дизайном.

Последние пять лет работает в соавторстве с Михайловской Е.А.



Икона Божьей матери Критской.
2002 г., доска, левкас, золото, яичная
темпера, 165х90



Икона «Николай Чудотворец».
2004 г., доска, левкас, золото, яичная
темпера, 165x90



Морозов Анатолий Васильевич

Член Союза художников России с 1975 г.
Живописец.

Родился в 1940 г.

Образование — Рязанское художественное училище (1965 г.), Ленинградский институт живописи, скульптуры и архитектуры им. И.Е. Репина (1971 г.), специальность — станковая живопись. С 1971 г. участник художественных выставок: республиканских, зональных, областных, зарубежных.

Руководил студией городского клуба самодеятельных художников, преподавал живопись в Калининском художественном училище им. А.Г. Венецианова.



Майское цветение. 2003 г., х., м., 50x60

Проводы призывников. 2002 г., х., м., 100x90





Рождение поэта. 2005 г., х., м., 100x90

Весна. 2005 г., х., м., 60x70





Наливайко Николай Васильевич

Член Союза художников России с 1998 г.
Живописец.

Родился в 1927 г.

Образование — заочный народный университет искусств (1957 г.).

С 1957 г. участник художественных выставок: сначала любительских, затем профессиональных, в частности, VI, VII и VIII региональных выставок «Центр России», республиканской, посвященной 50-летию Победы в Великой Отечественной войне, выставки тверских художников в Москве, посвященной 60-летию разгрома немецко-фашистских войск под Москвой и освобождению г. Калинина, в 2002 г. Персональные выставки состоялись в Твери в 1975 и 1995 гг., в Вышнем Волочке в 1992 г.

Участник Великой Отечественной войны, имеет награды: медали «За победу над Германией», «За победу над Японией», «25 лет Победы», «50 лет Победы», «50 лет Вооруженных сил СССР», «Ветеран труда» и другие. Живет и работает в г. Вышний Волочек.



Розы шиповника. 2006 г., к., м., 50x70

Начало зимы. 1965 г., к., м., 55x49,5





*На Иртыше у причала, г. Тобольск.
1968 г., к., м., 120x78*

Рябина и пижма. 2006 г., к., м., 50x70





Новожилова Надежда Михайловна

Член Союза художников России с 1993 г. Художник народного искусства (художественная вышивка).

Родилась в 1948 г.

Образование — Московское художественно-промышленное училище им. М.И. Калинина (1968 г.), Московский технологический институт (1998 г.). С 1968 г. участник всесоюзных и республиканских художественно-производственных выставок и конкурсов, а также художественных республиканских, региональных и областных выставок, представляла свои коллекции вышивок во Франции.

В 1968–1999 гг. художник, главный художник производственного объединения «Калининские узоры» и «Тверские узоры». В настоящее время возглавляет авторскую школу вышивки «Светлица» при Вознесенском соборе Твери.

Автор книги «Старинная тверская вышивка и народный костюм» 2005 г. Награждена Патриархом Московским и всея Руси Алексием II медалью Святого благоверного князя Даниила Московского.





Подарочный комплект «Волга». 1980 г., лен, хлопок, белая и цветная строчка, тамбурный шов, гладьевые швы, роспись, калязинское кружево, 200x40

Панно «Дерево жизни». 1982 г., сукно, мулине, смешанная техника: гладь, тамбурный шов, насыпь, 40x50

Свадебное полотенце «Земляничное». 1980 г., лен, хлопок, мулине, белая ведновская строчка, тамбурный шов, 200x40



Орелик Генадий Николаевич

Заслуженный работник культуры РФ.
Член Союза художников России с 2002 г.
Художник-график, акварелист.
Родился в 1938 г.

Образование — Ленинградское художественно-графическое педагогическое училище (1957 г.), Ленинградский государственный педагогический институт им. А.И. Герцена (1968 г.), художественно-графический факультет.
Участник художественных выставок: зональной, республиканской выставки акварели 1980 г. Персональные выставки состоялись в Твери, Москве, Санкт-Петербурге.

С 1967 г. работал в системе Калининского отделения художественного фонда РСФСР художником по созданию музейных экспозиций.

Озеро стынет. Селигер. 1991 г., б., акв., 30x40

Розы. 1993 г., г., б., акв., 50x45

Вдохновение. 1991 г., б., акв., 45x34







Пантелеев Михаил Александрович.

Член Союза художников России с 1982 г.

Художник-график, живописец.

Родился в 1954 г.

Образование — Тверское художественное училище им. А.Г. Венецианова (1978 г.).

Участник художественных выставок с 1976 г., в том числе областных, зональных, республиканских и всесоюзных, неоднократно выставлялся за рубежом. Персональные выставки проходили в Твери, в Москве, в Германии и Голландии, Франции (16 персональных зарубежных выставок).

Награжден почетными грамотами Союза художников России. Дипломант конкурса «Искусство книги молодых художников» Госкомиздата Российской Федерации.

Награжден Дипломом Российской Академии художеств.

Участник ряда симпозиумов и семинаров Госкомиздата РФ.

Участник международного проекта «Диалог культур. Россия – Германия».

Произведения Михаила Пантелеева находятся в музеях России и Германии, корпоративных собраниях России, Германии, Великобритании, Швейцарии и Южной Кореи, в частных коллекциях России, Германии, Нидерландов, Италии, Дании, Франции, Великобритании, Финляндии, США и Швейцарии.

Тверской пейзаж со знаком луны. 2006 г., х., м., 60x90





Нелидовский пейзаж с сорокой. 2005 г., х., м., 50x70

Тверской пейзаж с Победоносцем. 2006 г., х., м., 60x80





Перлов Николай Александрович

Член Союза художников России с 1993 г.

Художник-график.

Родился в 1950 г.

Образование — Московское высшее художественно-промышленное училище (б. Строгановское) (1976 г.).

С 1977 г. участник художественных выставок, в том числе выставки дипломных работ художественных вузов СССР, республиканских, всех зональных и областных выставок. Участник выставки тверских художников, посвященной 60-летию разгрома немецко-фашистских войск под Москвой и освобождению г. Калинина, в 2002 г.

С 1976 г. преподаватель Тверского художественного училища им. А.Г. Венецианова.

Сенокос на севере (из серии «Белое море»). 2002 г., б., тушь, 50х60

Осеннее окно. 2005 г., линогравюра, 40х50





Деревенский вечер. 2002 г., б., тушь, 30x20



Блиц-криг. 1983 г., х., м., 160х90

Плюхин Константин Иванович. Член Союза художников России с 1954 г. Художник-график, живописец. Родился в 1924 г. Образование — Казахское республиканское театральное-художественное училище (1952 г.). С 1952 г. участник художественных выставок, в том числе республиканских выставок художников Казахстана, Всесоюзной к I съезду советских художников, II Всесоюзной выставки плаката, Всесоюзной к 50-летию Советской власти, всесоюзных: «На страже Родины» 1973 г., «Физкультура и спорт в искусстве» 1971 г., «40 лет Великой Победы» 1985 г. и многих других, а также ряда персональных выставок. Неоднократно избирался членом правления и ревизионной комиссии Союза художников КазССР. Участник Великой Отечественной войны; награжден орденом Красной Звезды, медалями «За отвагу», «За взятие Будапешта», «За победу над Германией», а также медалью «За освоение целинных земель». Участник выставки тверских художников, посвященной 60-летию разгрома немецко-фашистских войск под Москвой и освобождению г. Калинина (2001 г.).





Ранний снег. Конаково. 2004–2005 гг., б., пастель, 71x52

◀ *Туманное утро. 1980 г., б., пастель, 60x50*



Погодина Татьяна Михайловна

Член Союза художников России с 1987 г.

Скульптор.

Родилась в 1957 г.

Образование — Пензенское художественное училище им. Савицкого (1980 г.).

Постоянный участник выставок с 1982 г.: всесоюзных в 1985 и 1986 гг., всех республиканских с 1986 г., республиканской «Художники-анималисты» (1987 г.), VIII и IX региональных «Художники Центральных областей России», IX и X всероссийских, выставки к 2000-летию Рождества Христова в Москве. Персональные выставки состоялись в Твери в 1992 г., 1995 г., 1996 г. и 1997 г.

Участница двух международных симпозиумов по скульптуре, проходивших в Твери.

Встреча. 2002 г., глина, обжиг, 26x32x12

Странники. 2000 г., глина, обжиг, 26x20x9

Маленький ангел. 2002 г., глина, обжиг, 9x12x6

Задумчивый ангел. 2005 г., глина, обжиг, 9x6x5

Ангелы покоя. 2000 г., глина, обжиг, 21x38x15







Попов Владимир Николаевич

Член Союза художников России с 1995 г.

Член Союза дизайнеров России с 1987 г.

График, резчик по дереву.

Родился в 1951 г.

Образование — Московское высшее художественно-промышленное училище (б. Строгановское) (1979 г.).

Участник городских, областных, все-союзных и всероссийских выставок.

Занимается также прикладной скульптурой и храмовым убранством.



Шаг. 2005 г., дерево, 53x25



Трансформация. 1995 г., керамика, шамот, 30х60

Купальщицы. 1995 г., б., тушь, акв., 50х62





Пятышева Нелли Ефимовна

Член Союза художников России с 1993 г.

Художник-график, живописец.

Родилась в 1942 г.

Образование — Смоленский педагогический институт им. К. Маркса (1965 г.).

С 1967 г. участник художественных выставок, в том числе республиканских, зональных, международных, всех областных и городских.

Персональная выставка состоялась в Твери в 1985 г.

С 1976 г. преподаватель живописи Тверского художественного училища им. А.Г. Венецианова.

Награждена Почетным знаком Министерства культуры РФ «За достижения в культуре».

Женские беседы. 2001 г., б., акв., 60x58

Белые ночи. Городской романс. 1998 г., б., акв., 65x60

Покров. Из серии «Православные праздники». 2003 г., б., акв., 60x70

Медовый Спас. Из серии «Православные праздники». 2003 г., б., акв., 60x70







Румянцева Ирина Викторовна

Член Союза художников России с 1991 г.
Иконописец.

Родилась в 1961 г.

Образование — Тверское художественное училище им. Венецианова (1981 г.).

С 1982 г. участник художественных выставок, в том числе республиканских, зональных, международных, областных и городских.

С 1982 г. работала в технике «батик», с 2001 г. работает в храмовом искусстве.



Война штуров. 1990 г., горячий батик, 135x200

Рождество. 2005 г., доска липа, золото, яичная темпера, 43x34



Введение во храм Божьей Матери. 2005 г., доска липа, золото, яичная темпера, 43x34



Савельев Андрей Анатольевич

Член Союза художников России с 2004 г.
Живописец.

Родился в 1962 г.

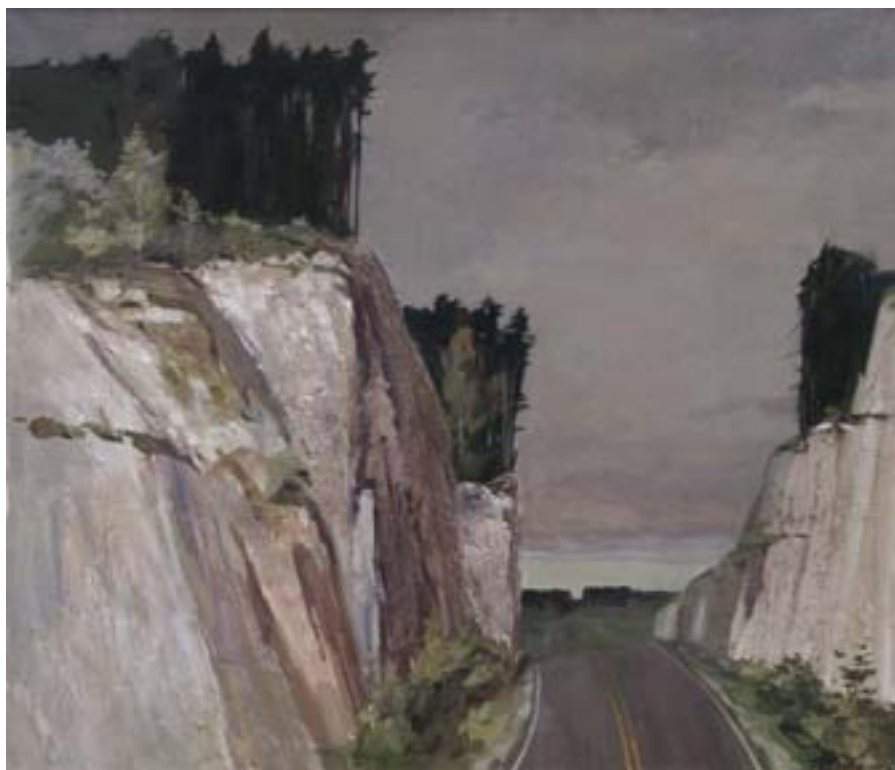
Образование — Тверское художественное училище им. А.Г. Венецианова (1991 г.).

Участник художественных выставок с 1984 г.: IX региональной художественной выставки «Художники Центральных областей России», всероссийской выставки «Возрождение», всероссийской художественной выставки пейзажа «Образ Родины» 2006 г.

С 1991 г. преподаватель Тверского художественного училища им. А.Г. Венецианова.



Среднерусский пейзаж. 2003 г., х. м., 120x55



Трасса. 2002 г., х., м., 80x90

Дом на три хозяина. 2003 г., х., м., 55x85





Самойлов Геннадий Касимович

Член Союза художников России с 1991 г.

Художник-график, акварелист.

Родился в 1951 г.

Образование — Московский полиграфический институт (1989 г.), факультет книжной графики. Учился у М. Митурича, В. Котлярова, Н. Гончаровой.

Участник областных, региональных, республиканских, всесоюзных и зарубежных выставок с 1982 г.

Награжден дипломом СХ России, дипломом Российской Академии художеств.

Работы находятся в собраниях Тверской областной картинной галереи, художественного центра «Валенсия» (Санкт-Петербург), тверской галереи современного искусства «Савва», в частных собраниях России, Англии, Германии, Италии, США, Франции, Финляндии.

Из серии «Чернецовский лес». 2003 г., б., акв., 30x40





*Оттепель. Дорога в лесу. 2003 г.,
б., акв., 30x40*

Из серии «Архитектура деревни». 2003 г., б., акв., 30x40





Симоненко Геннадий Иванович

Член Союза художников России с 1993 г.
Живописец.

Родился в 1958 г.

Образование — Красноярское художественное училище им. В.И. Сурикова (1977 г.), Красноярский художественный институт искусств (1985 г.).

Участник выставок с 1991 г.: краевых, межзональных, региональных.

Живет и работает в г. Торжок Тверской области с 2000 г.

Ярмарка. 2005 г., дер., темп., 40x100

Торжок. 2005 г., дер., темп., 40x50



Мелодии ночного города. 2005 г., х., м., 100x60





Смирнов Юрий Георгиевич

Член Союза художников России с 1989 г.

Живописец.

Родился в 1933 г.

Образование — Ярославское художественное училище (1959 г.).

Участник художественных выставок с 1967 г., в том числе областных, выставок произведений калининских художников в Финляндии 1965 г., 1974 г., 1977 г.; зональных выставок «Художники Нечерноземья», республиканской «Памятники Отечества» (1986 г.), международной художественной выставки «Победа», IX региональной художественной выставки, II всероссийской художественной выставки пейзажа «Образ Родины» 2006 г.

Награжден дипломами Союза художников России, Дипломом правления Союза художников России и Дипломом Российской Академии художеств РФ.

Поле скошено. 1996 г., х., м., 57х86





Пасмурный день. 2005 г., х., м., 50x70

Тверской мотив. 1993 г., х., м., 36x50





Сокуренко Лилия Прохоровна

Заслуженный художник РФ.
Член Союза художников России с 1982 г.
Живописец.

Родилась в 1949 г.

Образование — Московское художественное училище Памяти 1905 года (1973 г.), Московский государственный художественный институт им. В.И. Сурикова (1980 г.).

Участник художественных выставок с 1976 г., в том числе выставок студенческих и дипломных работ, выставок молодых художников, областных, зональных выставок «Художники Нечерноземья»; всероссийской выставки к 850-летию Москвы, выставки произведений калининских художников в Финляндии 1984 г.; групповых выставок в Австрии, США; более 10 персональных выставок в Твери, Москве, Берлине.

*Портрет заслуженного художника
России Бориса Федорова. 1997 г., х., м.,
85x100*

Людмила Никольская. 1997 г., х., м., 80x65





*Портрет народной артистки России
Мargarиты Тереховой с детьми. 1997 г., х., м., 69x59*



Солодов Всеволод Сергеевич

Заслуженный художник РФ.
Член Союза художников России с 1960 г.
Живописец.

Родился в 1930 г.

Образование — Московское областное художественное училище Памяти 1905 года (1953 г.).

Участник выставок с 1953 г., в том числе: I Всесоюзной выставки художников кино и театра (1965 г.), «Большая Волга» (1967, 1969), «Советская Россия» (1970, 1980), «Художники Нечерноземья» (1980), «Пейзаж России» (1989 г.), трех выставок калининских художников в Финляндии, областных выставок, множества персональных выставок, множества персональных в Москве, Твери, районных центрах Тверской области.

Награжден медалью «Ветеран труда».



Городня осень. 2002 г., х., м., 40x50

Весенний мотив. 2005 г., х., м., 60x100

Тверь в сумерках. 2000 г., х., м., 70x40



Весна на берегах. 2003 г., х., м., 80x80



Столяров Вячеслав Петрович

Заслуженный работник культуры РФ.
Член Союза художников России с 1993 г.
Живописец.

Родился в 1946 г.

Образование — Рязанское художественное училище (1975 г.), Московский государственный художественный институт им. В.И. Сурикова (1981 г.).

Участник художественных выставок с 1975 г.: выставки советских молодых художников (ЮНЕСКО, ПАРИЖ) 1980 г., всесоюзной «Молодость страны» 1982 г., IV Всероссийской выставки плаката, III Всероссийской «Рисунок и акварель», республиканских «Советская Россия» 1985 г., «По родной стране» 1987 г., II всероссийской, ряда зональных, областных выставок. Персональные выставки состоялись в Москве, Нефтьюганске, Твери, Осташкове и Ржеве Тверской области.

Доцент живописи кафедры изобразительного искусства МГСИИ.

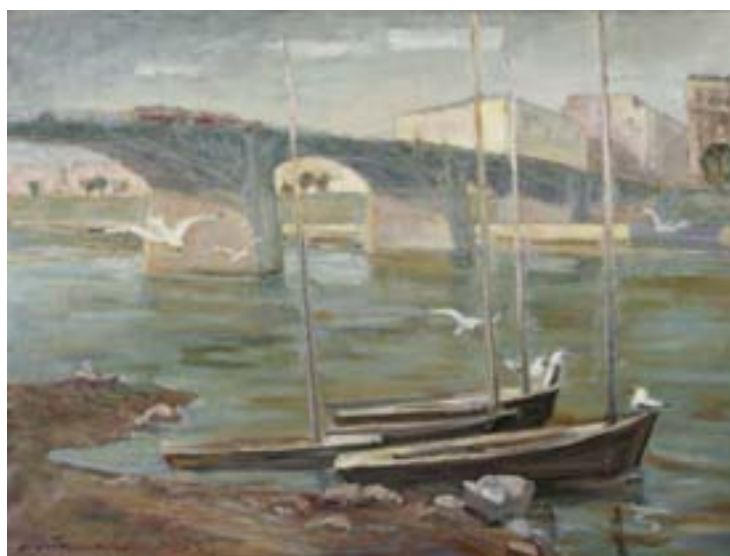
Автопортрет. 1989 г., х., м., 59x48

Летом на даче. 1997 г., х., м., 80x120

На волжских берегах. 1997 г., х., м., 77x97

Новый год в Твери. 1989 г., к., м., 78,5x100

Натюрморт с рыбой. 2005 г., х., м., 510x70







Стороженко Михаил Алексеевич

Член Союза художников России с 1998 г.

Живописец.

Родился в 1947 г.

Образование — Краснодарское художественное училище.

Участник выставок с 1974 г., в том числе многих областных в гг. Томске и Твери, выставки калининских художников в Финляндии, зональных «Художники Нечерноземья», всесоюзных, всероссийской художественной выставки «Россия X», II всероссийской художественной выставки «Образ Родины» 2006 г.

Автопортрет. 2001 г., х., м., 60x50

Тверичанка. 2006 г., х., м., 100x80





Дед и внук Калашниковы. 2005 г., х., м., 80x85



Талюкин Михаил Иванович

Член Союза художников России с 1969 г.

Художник-график.

Родился в 1925 г.

Образование — студийное, окончил Всесоюзные заочные курсы народного творчества им. Н.К. Крупской (1957 г.). Участник художественных выставок с 1954 г., в том числе областных в г. Иркутске, Фергане и Твери, участник выставки тверских художников, посвященной 60-летию разгрома немецко-фашистских войск под Москвой и освобождению г. Калинина, в 2001 г., международной художественной выставки «Победа» (2005 г., ЦДХ, Москва).

Член Союза журналистов России с 1956 г. Участник Великой Отечественной войны, награжден орденом Отечественной войны 2-й степени, медалями «За боевые заслуги», «За победу над Германией».



По Ангаре. 1970 г., б., акв., 17х30

Дома вечером. 1970 г., б., акв., 37х28



*Зимнее утро. Ржев. 2005 г.,
б., акв., 20x28*

Есть еще кони. 1975 г., б., акв., 30x40





Угрюмов Геннадий Геннадьевич

Член Союза художников России с 2000 г.
Живописец.

Родился в 1958 г.

Образование — Тверское художественное училище им. А.Г. Венецианова (1983 г.).

Участник выставок с 1980 г.: областных, региональных. Персональные выставки прошли в городах Весьегонск, Бежецк, Тверь, Череповец, Москва.

Живет и работает в городе Весьегонске Тверской области.



Лес у м. Пленница. 2005 г., х., м., 140x110

Ранняя весна на Рене. 2004 г., х., м., 90x61





Натюрморт на веранде. 2006 г., х., м., 100x90



Федоров Борис Владимирович

Заслуженный художник РФ.
Член Союза художников России с 1980 г.
Член-корреспондент Российской Академии художеств.
Член Союза дизайнеров России с 1997 г.
Художник по стеклу.
Родился в 1948 г.

Образование — Ленинградское высшее художественно-промышленное училище им. В.И. Мухиной (1976 г.), отделение стекла и керамики.

Постоянный участник городских, областных, региональных, всесоюзных, всероссийских, международных выставок в Венгрии, Румынии, Финляндии, Германии, Чехии, Дании, Швеции, Норвегии, Латвии. Постоянный участник симпозиумов по стеклу «Стекло в ландшафте» в Царицыно (Москва) и Санкт-Петербурге, а также во Львове, Гусь-Хрустальном, Пензе, Чехии, Эстонии, Венгрии. Провел 18 персональных выставок.

Работает также в графике, занимается пастелью, рисунком.

Награжден Премией ВДНХ СССР, Премией ЦК ВЛКСМ, Дипломом Академии художеств СССР, I Премией Квадриеннале в Эрфурте (Германия), премией Губернатора Тверской области «За произведения изобразительного искусства» (2006 г.) и другими.

Туман. 1998 г., б., пастель, 80x90

Декоративная форма «Контраст». 2001 г., цв. стекло, холодная обработка, 45x30





Декоративная форма «Камертон». 2000 г., цв. стекло, холодная обработка, шлифование, 35x20



Филиппов Владимир Викторович

Член Союза художников России с 2003 г.
Живописец.

Родился в 1956 г.

Заниматься живописью начал в 1973 г.
под руководством ленинградского
живописца П.И. Страхова. В настоящее
время совершенствует свои навыки в
живописи под руководством академика
Ю.М. Кугача.

Участник выставок с 1980 г.: городских
и областных, выставки «Связь вре-
мен» в Белоруссии.

С 2001 г. работает директором Дома
творчества «Академическая дача».



Дорога. 2005 г., х., м., 48,5x50

Старые деревья. 2005 г., х., м., 47x44

Весна в д. Подол. 2005 г., х., м., 44x64

Март. 2005 г., к., м., 35,5x46,5





Хмылева Инна Степановна

Член Союза художников России с 1965 г.

Скульптор.

Родилась в 1927 г.

Образование — высшее художественно-промышленное училище им. В.И. Мухиной.

Участник художественных выставок с 1954 г., в том числе многих зональных, республиканских, всесоюзных и международных.



Эстонская поэтесса Лидия Койдула.
1983 г., алюминий, 17х17

За чтением. 1967 г., шамот, 50х60х50



Е.М. Яковлев. 1974 г., алюминий, тон., 25x25x40.



Храпоненков Виктор Леонидович

Член Союза художников России с 1998 г.
Живописец.

Родился в 1954 г.

Образование — Тверское художественное училище им. А.Г. Венецианова (1979 г.).

Участник художественных выставок с 1980 г., в том числе городских, областных, выставки калининских художников в Ленинграде в 1987 г., VIII, IX региональной художников Центральных областей России, «Россия X», выставки, посвященной 60-летию разгрома немецко-фашистских войск под Москвой, в Центральном музее Великой Отечественной войны в 2001 г., выставки претендентов на премию Российской Академии художеств.

В настоящее время работает в жанре портрета, создает сюжетные исторические полотна.

Портрет Натальи Воробьевой. 2004 г., х., м., 130x100

Портрет художника Григорьева И.А. 1986 г. х., м., 103x95

Портрет Татьяны Семеновой. 1997 г., х., м., 71x60

Портрет отца. 2004 г., х., м., 82x107







Царев Евгений Викторович

Член Союза художников России с 1983 г.

Художник-ювелир, живописец.

Родился в 1947 г.

Образование — Абрамцевское художественно-промышленное училище (1971 г.).

Участник художественных выставок с 1971 г.: всесоюзной «Молодость страны» (1982 г.), республиканской «Молодые художники России» (1978 г.), зональной «Художники Нечерноземья» (1980 г.), всех областных и городских; персональные выставки в Твери и Берлине. Участник выставки тверских художников, посвященной 60-летию разгрома немецко-фашистских войск под Москвой и освобождению г. Калинина, в 2001 г.

С 1973 г. преподаватель детской художественной школы г. Твери.



Осенние контрасты. 1987 г., х., м., 98x80

Деревенские музыканты. 1996 г., х., м., 90x90





Страница. 1996 г., х., м., 110x80



Цветков Александр Андреевич

Член Союза художников России с 1998 г.

Художник-график.

Родился в 1946 г.

Образование — Рязанское художественное училище (1971 г.), Московское высшее художественно-промышленное училище (б. Строгановское) (1980 г.).

Участник художественных выставок с 1990 г., в том числе VII и VIII региональных выставок художников Центральных областей России, ряда областных и городских выставок, участник выставки тверских художников, посвященной 60-летию разгрома немецко-фашистских войск под Москвой и освобождению г. Калинина, в 2001 г.

Живет и работает в г. Ржеве Тверской области.



Натюрморт с чесноком. 2004 г., к., пастель, 40x50

Ржевская старина. 2004 г., к., пастель, 40x49



Натюрморт с лампой. 2005 г., б., пастель, 47x55

Изморозь. 2005 г., б., пастель, 45x60





Цикулина Надежда Леонидовна

Член Союза художников России с 1981 г.
Живописец.

Родилась в 1950 г.

Образование — Московский государственный художественный институт им. В.И. Сурикова (1976 г.).

Участник художественных выставок с 1977 г., в том числе областной молодежной 1980 г., выставки калининских художников в Финляндии 1977 г., зональных выставок «Художники Нечерноземья», IX региональной художников Центральных областей России, нескольких персональных в г. Твери и в Германии.

Золотая упаковка. 2005, х., м., 40x50

Цветы живые и сухие. 1989 г., х., м., 100x90

Белая блуза. 2006 г., х., м., 80x60







Чувахин Николай Николаевич

Член Союза художников России с 1980 г.
Живописец.

Родился в 1947 г.

Образование — Ленинградский институт живописи, скульптуры и архитектуры им. И.Е. Репина (1977 г.).

Участник художественных выставок с 1979 г., в том числе краевых «60 лет освобождения Дальнего Востока», «Художники Хабаровского края», «40 лет Победы», «70 лет Октября» и других; республиканских «Мы строим БАМ», «Советская Россия», всесоюзных «Голубые дороги Родины», всероссийской выставки в Москве в 1998 г., IX региональной художественной выставки, всероссийской художественной выставки пейзажа «Образ Родины» 2006 г., персональных в 1990 и 1993 и 2003 гг.

С 1995 г. живет и работает в Твери.



Морозный вечер. 1987 г., х., м., 30x40

Двое. 2003 г., х., м., 90x100





Осень в провинции. 2003 г., х., м., 40x50

Тихая заводь. 2004 г., х., м., 90x100





Зверт Наталья Владимировна

Заслуженный художник РФ.
Член Союза художников России с 1980 г.
Член Союза дизайнеров России с 1997 г.
Художник-дизайнер декоративно-прикладного искусства.

Родилась в 1947 г.

Образование — Ленинградское высшее художественно-промышленное училище им. В.И. Мухомовой, отделение художественного стекла и керамики (1971 г.), продолжение учебы в Высшей художественно-промышленной школе (ЧССР, г. Прага), отделение художественного стеклоделия, мастерская профессора Станислава Либенского (1975 г.).

С 1997 г. председатель Тверского регионального отделения ООО «СДР».

2002–2004 гг. — секретарь Совета ООО «Союз дизайнеров России» по Центральному федеральному округу РФ.

Участник художественных выставок с 1975 г.: областных, зональных, республиканских, российских и международных (США, Германия, Чехия), 9 персональных выставок.

Работы хранятся в 17 музеях России и за рубежом, а также в частных коллекциях.



Пластическая композиция «Динамика». 2006 г., бесцв., цветн., матирование, h - 35, 30 см

Пластический объект «Круги II». 1984 г., хрусталь, шлифование, h - 10 см





Комплект «Разноцветный». 1975 г., выдувание, h - 24, 13, 10, 9 см



Комплект «Дымчатый». 1983 г., выдувание, h - 20, 14, 13, 7 см

Пластический комплект «Вечерний звон». 1989 г., хрусталь, выдувание, шлифование, h - 12, 7 см





Юга Людмила Георгиевна

Заслуженный художник России. Член Союза художников России с 1983 года.
График.

Родилась в 1948 году.

Образование — Московский полиграфический институт, отделение книжной графики, класс проф. Андрея Гончарова и Павла Захарова (1974 г.).

Участник художественных выставок с 1979 г.: областных, зональных, республиканских, российских и международных (Германия, Испания, Швеция, Франция, Дания, Финляндия, Бельгия, Шотландия, Канада, Кипр, Япония).

Награждена бронзовой медалью I Всемирной выставки минипринта и экслибриса в Китае, дипломом Российской Академии художеств, лауреат премии Губернатора Тверской области «За произведения изобразительного искусства» (2006 г.).

Как художник работает в технике офорта, монотипии, масляной живописи, акварели.

Владимир Соловьев (из серии «В Россию можно только верить...»). 1995 г., офорт, акватинта, 50x60





Серия «Пушкинские места Тверской земли». 2000 г., офорт, акватинта, акварель, 9x10



Юдин Андрей Александрович

Член Союза художников России с 2001 г.

Член Союза дизайнеров России с 2001 г.

График.

Родился в 1974 г.

Образование — Тверское художественное училище им. А.Г. Венецианова (1993 г.), Московский государственный университет печати (1999 г.).

Участник художественных выставок с 1995 г.: областных, зональных, российских и международных выставок (Москва, Липецк, Киров, Санкт-Петербург, Оснабрюк, Париж). В 2005–2006 гг. принимает активное участие в художественных выставках Санкт-Петербурга: «II биеннале пастели», «Международная биеннале графики «Белые интерночи»».

Стажировался в Австрии в 2002 г.

Работал в области книжной иллюстрации и дизайна.

С 2000 г. заведующий отделом городской эстетики Администрации г. Твери. Преподаёт дизайн на кафедре «Реклама» филологического факультета Тверского государственного университета.



Кострома. 2004 г., карт., пастель, 60x70

Порт Царево. Болгария. 2006 г., карт., пастель, 50x56





Зимние лодки. 2005 г., карт., пастель, 63x40

Тверской под дождем. 2005 г., карт., пастель, 55x60



СПИСОК РУКОВОДИТЕЛЕЙ СОЮЗА ХУДОЖНИКОВ РОССИИ В ТВЕРИ

1938–1940. А.Д. Постигов, живописец, председатель оргбюро по созданию в Твери Союза советских художников, первый председатель Калининского областного Союза советских художников

1940–1941. И.Т. Синяков, акварелист, ответственный секретарь КОССХ

Ноябрь 1941 – август 1942. КОССХ не функционировал

1942–1944. Т.К. Краснов, живописец, ответственный секретарь КОССХ

1944–1945. К.С. Первухин, живописец, председатель КОССХ

1945–1948. Е.К. Мроз, искусствовед, председатель КОССХ

1948–1949. А.М. Сперанский, скульптор, председатель КОССХ

1949–1957. Л.Н. Тимофеева, художник театра, председатель КОССХ РСФСР

1957–1974. Е.Д. Светогоров, график, заслуженный художник РСФСР, председатель КОССХ РСФСР

1974 (работал с 1973) – 1983. В.И. Волков, живописец, народный художник РФ, почетный гражданин города Твери, председатель Калининской организации Союза художников РСФСР

1983–1988. В.Ф. Шумилов, живописец, народный художник РФ, председатель Калининской организации Союза художников РСФСР

1988–2002. Г.П. Ключин, график, заслуженный художник РФ, председатель Калининской (Тверской) организации Союза художников РСФСР

с 2002 по настоящее время. Е.А. Антонов, скульптор, заслуженный художник РФ, председатель Тверского отделения Всероссийской творческой общественной организации «Союз художников России»

**СПИСОК ЧЛЕНОВ ТВЕРСКОГО ОБЛАСТНОГО ОТДЕЛЕНИЯ
ВСЕРОССИЙСКОЙ ТВОРЧЕСКОЙ ОБЩЕСТВЕННОЙ ОРГАНИ-
ЗАЦИИ «СОЮЗ ХУДОЖНИКОВ РОССИИ» (2006 Г.)**

ЖИВОПИСЬ

АБРАМОВИЧ Владимир Павлович, 1951 г. р., г. Тверь
АНТОНОВ Анатолий Михайлович, 1957 г. р., г. Тверь
БУЧНЕВ Игорь Анатольевич, 1963 г. р., г. Тверь
ВАСИЛЬЕВ Борис Михайлович, 1926 г. р., г. Конаково Тверс-
кой области
ВОЛКОВ Василий Иванович, 1921 г. р., народный художник РФ,
г. Тверь
ГЕРШФЕЛЬД Борис Львович, 1942 г. р., живописец, г. Тверь
ГОЛУБЦОВ Анатолий Иванович, 1946 г. р., г. Тверь
ДАВЫДОВ Николай Сергеевич, 1951 г. р., заслуженный худож-
ник РФ, г. Тверь
ДОЧКИН Николай Викторович, 1935 г. р., народный художник
РФ, г. Тверь
ЖУРАВЛЕВА Александра Борисовна, 1975 г. р., г. Тверь
ЗАМЯТИН Александр Владимирович, 1962 г. р., г. Кимры Тверс-
кой области
ЗАПРУДНОВ Борис Семенович, 1935 г. р., г. Тверь
ЗЫБИН Сергей Леонидович, 1953 г. р., г. Тверь
КАМАРДИНА Галина Федоровна, 1953 г. р., г. Тверь
ЛИТВИНОВ Владимир Александрович, 1956 г. р., г. Тверь
МАЛЫШЕВ Михаил Павлович, 1940 г. р., г. Бологое Тверской области
МАРШУМОВ Михаил Михайлович, 1938 г. р., заслуженный ху-
дожник РФ, г. Тверь
МАРШУМОВА Ирина Михайловна, 1937 г. р., заслуженный ху-
дожник РФ, г. Тверь
МАТВЕЕВА Галина Степановна, 1955 г. р., г. Ржев Тверской области
МЕДВЕДЕВ Константин Евгеньевич, 1961 г. р., г. Бологое Тверс-
кой области
МОРОЗОВ Анатолий Васильевич, 1940 г. р., г. Тверь
НАЛИВАЙКО Николай Васильевич, 1927 г. р., Вышний Волочек
Тверской области
ПАНТЕЛЕЕВ Михаил Александрович, 1954 г. р., г. Тверь
РЖАВИТИНА Людмила Дмитриевна, 1942 г. р., дер. Матвейко-
во Калязинского р-на Тверской области
РОМАНОВА Ольга Васильевна, 1938 г. р., дер. Кишарино Выш-
неволоцкого р-на Тверской области
САВЕЛЬЕВ Андрей Анатольевич, 1962 г. р., г. Тверь
СИМОНЕНКО Геннадий Иванович, 1958 г. р., г. Торжок Тверс-
кой области
СМИРНОВ Николай Иванович, 1921 г. р., г. Тверь

СМИРНОВ Юрий Георгиевич, 1933 г. р., г. Тверь
СНЕГИРЕВ Лев Сергеевич, 1931 г. р., г. Нелидово Тверской области
СОКУРЕНКО Лилия Прохоровна, 1949 г. р., заслуженный ху-
дожник РФ
СОЛОДОВ Всеволод Сергеевич, 1930 г. р., заслуженный худож-
ник РФ, г. Тверь
СТОЛЯРОВ Вячеслав Петрович, 1946 г. р., заслуженный работ-
ник культуры РФ, г. Тверь
СТОРОЖЕНКО Михаил Алексеевич, 1947 г. р., г. Тверь
УГРЮМОВ Геннадий Геннадьевич, 1958 г. р., г. Весьегонск Тверс-
кой области.
ФИЛИППОВ Владимир Викторович, 1956 г. р., дер. Котчище
Вышневолоцкого р-на Тверской области
ЦАРЕВ Евгений Викторович, 1947 г. р., г. Тверь
ЦИКУЛИНА Надежда Леонидовна, 1950 г. р., г. Тверь
ЧУВАХИН Николай Николаевич, 1947 г. р., г. Тверь

СКУЛЬПТУРА

АНТОНОВ Евгений Андреевич, 1946 г. р., заслуженный худож-
ник РФ, г. Тверь
БУРОВ Анатолий Сергеевич, 1934 г. р., заслуженный художник
РФ, г. Ржев
ВЕРДЯН Слава Гургенович, 1951 г. р., г. Тверь
ГЛЕБОВА Екатерина Андреевна, 1949 г. р., г. Конаково
ДОЛЖЕНКО Андрей Борисович, 1946 г. р., г. Тверь
ПОГОДИНА Татьяна Михайловна, 1957 г. р., г. Тверь
ФИЛИНА Лариса Игоревна, 1956 г. р., г. Тверь
ХМЫЛЕВА Инна Степановна, 1927 г. р., г. Тверь

ГРАФИКА

АКСЁНОВА Инга Фаридовна, 1968 г. р., г. Тверь
АНАНЬЕВА Юлия Владимировна, 1971 г. р., г. Тверь
АНИСИМОВ Владимир Сергеевич, 1959 г. р., г. Тверь
БЛАГОВЕЩЕНСКИЙ Ростислав Николаевич, 1920 г. р., заслу-
женный художник РФ, г. Тверь
БОБРОВ Анатолий Иванович, 1933 г. р., заслуженный работ-
ник культуры РФ, г. Тверь
ВОЕВОДИНА Виктория Иосифовна, 1941 г. р., заслуженный ху-
дожник РФ, г. Тверь
ГОЛУБЦОВА Тамара Борисовна, 1947 г. р., г. Тверь
ГУСЕВ Игорь Анатольевич, 1958 г. р., г. Тверь
ДОМНИН Леонид Константинович, 1936 г. р., г. Тверь
КУКУШКИН Александр Иванович, 1959 г. р., г. Тверь
КУЛЕМИН Сергей Сергеевич, 1924 г. р., г. Тверь

МАХОВА Ирина Владимировна, 1965 г. р., г. Тверь
ОРЕЛИКОВ Геннадий Николаевич, 1938 г. р., заслуженный работник культуры РФ, г. Тверь
ПЕРЛОВ Николай Александрович, 1950 г. р., г. Тверь
ПЯТЫШЕВА Нелли Ефимовна, 1942 г. р., г. Тверь
РОСТОВ Владимир Тимофеевич, 1947 г. р., г. Тверь
САМОЙЛОВ Геннадий Касимович, 1951 г. р., г. Тверь
ТАЛЮКИН Михаил Иванович, 1925 г. р., г. Тверь
ЦВЕТКОВ Александр Андреевич, 1946 г. р., г. Тверь
ЮГА Людмила Георгиевна, 1948 г. р., заслуженный художник РФ, г. Тверь
ЮДИН Андрей Александрович, 1974 г. р., г. Тверь

ДЕКОРАТИВНО-ПРИКЛАДНОЕ ИСКУССТВО

АБКИНА Татьяна Львовна, 1943 г. р., художник по керамике, г. Тверь
АНДРЕЕВА Наталья Ивановна, 1948 г. р., художник по стеклу, г. Тверь
БАБАЕВ Армен Гургенович, 1942 г. р., заслуженный художник РФ, художник по тканям и гобеленам, г. Тверь
БЕЛЯКОВ Геннадий Иванович, 1928 г. р., художник по керамике, г. Конаково Тверской области
ВАСИЛЬЕВ Иван Васильевич, 1919 г. р., художник по керамике, г. Конаково Тверской области
ВЕБЕР Генрих Генрихович, 1932 г. р., художник по керамике, г. Конаково Тверской области
ВОДОЛЕЦКАЯ Ольга Николаевна, 1950 г. р., художник по керамике, г. Тверь
ВОЙТОВ Анатолий Николаевич, 1952 г. р., художник по гобеленам, г. Тверь
ВОРОНИНА Ирина Борисовна, 1964 г. р., художник по вышивке, г. Торжок Тверской области
ГАГНИДЗЕ Отари Павлович, 1928 г. р., художник по керамике, г. Конаково Тверской области
ЕСИКОВА Елена Юрьевна, 1957 г. р., художник по стеклу, г. Вышний Волочек Тверской области
КАЗАНКОВ Александр Алексеевич, 1951 г. р., заслуженный художник РФ, художник по керамике, г. Конаково Тверской области
КАМАРДИН Анатолий Викторович, 1950 г. р., заслуженный художник РФ, художник по керамике, г. Тверь
КОКОВИХИН Николай Алексеевич, 1936 г. р., народный художник РФ художник по керамике, г. Конаково Тверской области
КОНОПЛЕВ Сергей Алексеевич, 1936 г. р., художник по стеклу, г. Вышний Волочек Тверской области
КОНСТАНТИНОВ Александр Владимирович, 1947 г. р., художник-ювелир, г. Тверь
ЛИТВИН Константин Николаевич, 1953 г. р., художник по стеклу, г. Вышний Волочек Тверской области
МАМОНОВ Дмитрий Иванович, 1938 г. р., художник по керамике, г. Тверь
МАРШУМОВ Антон Михайлович, 1968 г. р., художник по стеклу, г. Тверь

НЕВИНИЦЫН Сергей Евгеньевич, 1961 г. р., художник по стеклу, г. Вышний Волочек Тверской области
НОВОЖИЛОВА Надежда Михайловна, 1948 г. р., художник по вышивке, г. Тверь
СУЛТАНМУРАТОВ Сапарнияз, 1949 г. р., художник по керамике, г. Тверь
ФЕДОРОВ Борис Владимирович, 1948 г. р., заслуженный художник РФ, член-корреспондент Академии художеств России, художник по стеклу, г. Тверь
ШУКВАНИ Шахи Тобадович, 1948 г. р., художник по керамике, г. Конаково Тверской области
ЭВЕРТ Наталия Владимировна, 1947 г. р., заслуженный художник РФ, художник по стеклу, г. Тверь

ТЕАТРАЛЬНО-ДЕКОРАЦИОННОЕ ИСКУССТВО

БАКАНОВА Ирина Вадимовна, 1970 г. р., г. Тверь
КАМАЛЕТДИНОВ Руслан Ирикович, 1950 г. р., г. Тверь

ХРАМОВОЕ ИСКУССТВО

АНТОНОВА Елена Евгеньевна, 1975 г. р., г. Тверь
КОЛТОВОЙ Валерий Михайлович, 1956 г. р., г. Тверь
КОЛТОВАЯ Наталья Анатольевна, 1955 г. р., г. Тверь
КУПРИЯНОВА Ирина Юрьевна, 1972 г. р., г. Тверь
МИХАЙЛОВСКИЙ Вячеслав Александрович, 1957 г. р., г. Тверь
РУМЯНЦЕВА Ирина Викторовна, 1961 г. р., г. Тверь
ТИТОВА Лилия Серафимовна, 1976 г. р., г. Тверь

ИСКУССТВОВЕДЕНИЕ

БОГОСЛОВСКАЯ Ольга Васильевна, 1926 г. р., заслуженный работник культуры РФ, г. Москва
БОЙЦОВА Татьяна Ивановна, 1951 г. р., заслуженный деятель искусств РФ, г. Тверь
ГАВРИН Вадим Вячеславович, 1968 г. р., г. Москва
ГРАЧЕВА Елена Алексеевна, 1958 г. р., г. Тверь
ЖЕЛЕЗНОВА Маргарита Михайловна, 1946 г. р., заслуженный работник культуры РФ, г. Тверь
ИШИЕВ Лев Николаевич, 1929 г. р., заслуженный работник культуры РФ, г. Тверь
КУЮКИНА Татьяна Савватеевна, 1949 г. р., заслуженный работник культуры РФ, г. Тверь
ПИОТРОВСКАЯ Ольга Вячеславовна, 1954 г. р., заслуженный работник культуры РФ, г. Тверь
ПОЛЬШИКОВА Лариса Ивановна, 1946 г. р., г. Тверь
СУДАКОВА Нина Федоровна, 1926 г. р., заслуженный работник культуры РФ, г. Тверь

РЕСТАВРАЦИЯ ПРОИЗВЕДЕНИЙ ИСКУССТВА

САДИКОВА Анна Ивановна, 1929 г. р., заслуженный работник культуры РФ, реставратор живописи, г. Тверь



В. Шумилов. «Осень». 1983 г., х., м., 66х71

Правление Тверского отделения всероссийской творческой
общественной организации «СОЮЗ ХУДОЖНИКОВ РОССИИ»
благодарит за оказанную помощь в издании альбома «Тверские художники»
Администрацию Тверской области,
Администрацию г. Твери

ТВЕРСКИЕ ХУДОЖНИКИ

АЛЬБОМ

Куратор проекта:

Правление Тверского отделения всероссийской творческой общественной организации
«СОЮЗ ХУДОЖНИКОВ РОССИИ»

Автор статьи и списка руководителей Союза художников в Твери:
искусствовед, заслуженный деятель искусств РФ Т. Бойцова

Автор биографических справок о художниках,
списка членов Тверского областного отделения ВТОО «Союз художников России» (2006 г.):
Е. Кравцова

В книге использованы цветные слайды государственной Тверской областной картинной галереи
с работ следующих художников:

на обложке: Н. Комиссаров «Мокрый лог». 1969 г., х., м., 140х150,2 см
на странице 8: К. Первухин «Весенние сумерки». 1945 г., х., м., 75х109 см
на странице 14: Н. Комиссаров «Партизаны». 1959 г., х., м., 273,5х205,5 см
на странице 15: В. Шумилов «9 мая. Однополчане». 1969-1970-е гг., х., м., 156х281 см
на странице 183: В. Шумилов «Осень». 1983 г., х., м., 66х71 см

Изобразительный материал предоставлен художниками

Художник: Л. Юга

Компьютерный дизайн и верстка: К. Петушкова

Предпечатная подготовка: Н. Погорелов

Корректор: Л. Виноградова

© Макет: Творческая мастерская Людмилы Юга

© Статья и список руководителей Союза художников в Твери Т. Бойцова

© Биографические справки о художниках, список членов Тверского областного отделения
ВТОО «Союз художников России» (2006 г.) Е. Кравцова

Подписано в печать: 25.12.2006

Формат: 84х108/16. Гарнитура: AGLettericaCondL

Тираж: 1000 экз.

Заказ №:

Отпечатано в ОАО «Тверской ордена Трудового Красного Знамени полиграфкомбинат детской литературы им. 50-летия СССР».
170040, г. Тверь, проспект 50 лет Октября, 46